

全国通訳案内士試験

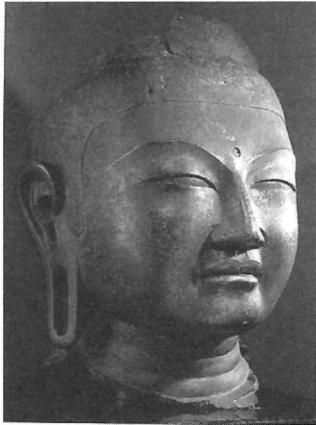
第1次筆記試験問題

日本歴史

(2016 年度～2023 年度)

各問題に対する解答はマークシートの解答欄にマークすること。例えば と表示のある問題に対して④と解答する場合は、マークシート の解答欄の④にマークすること。

- (1) この仏頭は、7世紀後半の白鳳文化を代表する作品で国宝に指定されている。もと山田寺に在ったものであるが、後に法相宗の大本山であり藤原氏の氏寺として栄えた寺院に移された。所蔵されている寺院として正しいものを、次の①～④から選びなさい。(4点)



- ① 興福寺 ② 唐招提寺 ③ 東大寺 ④ 法隆寺

- (2) 遣唐使のなかでは、長期にわたって唐で学んだ阿倍仲麻呂、、玄昉らが名高い。阿倍仲麻呂は帰国できないまま、玄宗皇帝の寵を受けて高官に上り唐で死去した。同じ年である735年に帰国したと玄昉は、20年近い在唐中に得た新しい政治・軍事・文化・仏教などの知識や文物を日本にもたらし、奈良時代の政治や文化に大きな影響を与えた。

空欄 a に入る人物として正しいものを、次の①～④から選びなさい。(3点)

- ① 淡海三船 ② 吉備真備 ③ 菅原道真 ④ 藤原広嗣

- (3) 「お伊勢さん」と呼ばれる伊勢神宮は、天照大御神をまつる内宮（皇大神宮）と豊受大御神をまつる外宮（豊受大神宮）、および両社に所属する百を超える宮社からなっている。「式年遷宮」はごとに行われ、7世紀のの時に定められ、次代の持統天皇の時代に恒例化したと伝えられている。鎌倉時代末期には、外宮の神官であったにより伊勢神道が大成され、後世の神道思想に大きな影響を与えた。

空欄 a～c に入る組み合わせとして正しいものを、次の①～④から選びなさい。(4点)

- ① a 15年 b 天智天皇 c 鴨長明
 ② a 15年 b 桓武天皇 c 北畠親房
 ③ a 20年 b 聖武天皇 c 吉田兼俱
 ④ a 20年 b 天武天皇 c 度会家行

(4) 7世紀後半から律令による政治が進められ、文武天皇のもとで刑部親王・藤原不比等らにより が制定された。これにより、律令制度による政治の仕組みはほぼ整った。その地方組織としては、全国は畿内・七道に行政区分され60数か国の国々が置かれ、中央から派遣された国司により統治された。例えば、 の代表的歌人であり、その編者とも目されている大伴家持は、越中守や因幡守などの国司を務めている。8世紀後半には地方政治の混乱と共に、令外官（令の規定にない官職）として、前任国司と後任国司の交替を監督する が設置された。さらには、9世紀末から10世紀前半になると、任国に赴かない国司が現れると共に、任国に赴く最上席の国司は受領と呼ばれるようになる。受領の中には巨利を得ようとする強欲な者も現れ、律令制度は変質してしまう。

問1 空欄 a~c に入る言葉として正しいものを、次の①~④から選びなさい。 (4点)

- ① a 飛鳥浄御原令 b 懐風藻 c 押領使
 ② a 近江令 b 古今和歌集 c 検非違使
 ③ a 大宝律令 b 万葉集 c 勘解由使
 ④ a 養老律令 b 文華秀麗集 c 追捕使

問2 下線部にある強欲な受領の例として、藤原陳忠が谷底に落ちてでも平茸を取ることを忘れなかった、という話が出ている説話集として正しいものはどれか、次の①~④から一つ選びなさい。 (3点)

- ① 『伊勢物語』 ② 『栄華物語』 ③ 『今昔物語集』 ④ 『平家物語』

(5) 平安時代の10世紀後半から11世紀頃の政治は、摂関政治と呼ばれる。その基礎は、藤原氏の北家から出た藤原冬嗣、その子である により築かれた。 は、臣下として初めて摂政となった。次いで、 の養子となった藤原基経は関白となった。また、藤原氏北家は他氏を排斥し969年の安和の変で左大臣の を左遷して、その権力を確立した。10世紀末に、藤原道長が登場して、その全盛期を迎えた。道長は4人の娘を中宮や皇太子妃などにして、その生涯の長きにわたり権勢をふるった。娘のひとり彰子は、一条天皇の中宮となっている。

問1 空欄 a と b に入る人名として正しいものを、次の①~④から選びなさい。 (4点)

- ① a 藤原実頼 b 菅原道真 ② a 藤原忠平 b 橘逸勢
 ③ a 藤原時平 b 伴善男 ④ a 藤原良房 b 源高明

問2 下線部にある彰子に仕えた人物として正しいものはどれか、次の①~④から一つ選びなさい。 (3点)

- ① 小野小町 ② 清少納言 ③ 菅原孝標女 ④ 紫式部

(6) 鎌倉時代の武士は、騎射三物といわれるような武芸を習練した。この騎射三物とは、流鏑馬・犬追物ともう一つは何か、次の①~④から選びなさい。 (3点)

- ① 槍術 ② 笠懸 ③ なぎなた ④ 卷狩

- (7) 津軽半島の は、蝦夷地交易の要港として堺や博多と共に三津七湊の一つに数えられていた。鎌倉時代から室町時代にかけて、この地を支配していた豪族は安藤（安東）氏であった。なお、室町末期か、戦国時代に成立したと考えられている『廻船式目』に、日本の十大港湾として、「三津七湊」が記されている。

空欄 a に入る場所として正しいものを、次の①～④から選びなさい。 (3 点)

- ① 土崎湊 ② 十三湊 ③ 三国湊 ④ 輪島湊

- (8) 室町幕府の3代将軍足利義満は、1401年に明に使者を派遣して同国との国交を開いた。1404年からは、明に朝貢するという形の日明貿易が開始された。その貿易は、勘合を持つ船だけしか の港に入ることができなかった。日明貿易は4代将軍足利義持の時に一時中断したが、6代将軍 の時に再開して16世紀半ばまで続いた。

問1 空欄 a と b に入る言葉として正しいものを、次の①～④から選びなさい。 (4 点)

- ① a 富山浦 b 足利義昭 ② a 坊津 b 足利義詮
③ a 寧波 b 足利義教 ④ a 揚州 b 足利義尚

問2 日明貿易における日本の輸入品として正しいものを、次の①～④から選びなさい。 (3 点)

- ① 硫黄 ② 生糸 ③ 扇子 ④ 刀剣

- (9) 1467年に始まった応仁の乱は、1477年までの11年間、細川勝元を大将とする東軍、山名持豊（宗全）を大将とする西軍とに分かれ京都を主戦場として戦われた。その原因には様々な要因が関わっているが、直接的契機は畠山・(ア) 斯波の両管領家における家督争い、次いで起こった八代将軍足利義政の後継をめぐる家督争いであった。この戦乱の影響も大きく、室町幕府の權威の失墜、(イ) 守護大名の領国内における守護代や有力国人の台頭、戦乱を避けた公卿や僧侶たちによる文化の伝播などが挙げられる。

問1 下線部 (ア) の斯波氏は越前の守護であったが、一乗谷を居館とした重臣に取って変わられた。この重臣として正しいものを、次の①～④から選びなさい。 (3 点)

- ① 浅井氏 ② 朝倉氏 ③ 上杉氏 ④ 前田氏

問2 下線部 (イ) に関連して、一向宗の門徒が国人と手を結び守護の富樫政親を倒して、百年にわたり支配した地域がある。「百姓のもちたる国」と呼ばれた国はどこか。正しいものを次の①～④から選びなさい。 (4 点)

- ① 加賀 ② 丹波 ③ 能登 ④ 若狭

(10) 尾張の戦国大名であった織田信長は、1560年に駿河の今川義元、1567年に美濃の斎藤氏を倒し、(ア)翌1568年に入京した。1575年に三河で起きた a では、甲斐の b を破った。翌1576年には、壮大な c の築城を開始した。(イ)その城下では、座の特権を廃止して自由な商取り引きを保障する楽市令を出した。

問1 空欄 a~c に入る組み合わせとして正しいものを、次の①~④から選びなさい。 (3点)

- | | | |
|-------------|---------|-------|
| ① a 姉川の戦い | b 武田信玄 | c 安土城 |
| ② a 長篠の戦い | b 武田勝頼 | c 安土城 |
| ③ a 三方ヶ原の戦い | b 武田信虎 | c 岐阜城 |
| ④ a 山崎の戦い | b 武田耕雲斎 | c 岐阜城 |

14

問2 下線部 (ア) に関連して、織田信長と共に入京して、室町幕府第15代将軍となった人物は誰か。正しいものを、次の①~④から一つ選びなさい。 (3点)

- ① 足利義昭 ② 足利義植 ③ 足利義輝 ④ 足利義晴

15

問3 下線部 (イ) の城下には、織田信長に許されてセミナリオが建設された。その設立に関わった宣教師は誰か。この宣教師は、天正少年使節の派遣を提案して実現させた人物でもある。正しいものを、次の①~④から一つ選びなさい。 (3点)

- | | |
|---------------------|-------------|
| ① フランシスコ・ザビエル | ② トーレス |
| ③ ヴァリニャーノ (ヴァリニャーニ) | ④ ガスパル・ヴィレラ |

16

(11) 徳川幕府は、江戸と地方を結ぶ重要な交通路として江戸の日本橋を起点に (ア)東海道、中山道、甲州道中 (街道)、(イ)奥州道中 (街道)、日光道中 (街道) の五街道を整備した。

問1 下線部 (ア) に関連して、江戸時代の東海道旅行記をユーモラスに描いた『東海道中膝栗毛』の作者として正しいものを、次の①~④から選びなさい。 (3点)

- ① 式亭三馬 ② 十返舎一九 ③ 為永春水 ④ 仮名垣魯文

17

問2 下線部 (イ) に関連して、江戸から奥州街道を北に向って旅立った松尾芭蕉は俳諧紀行文『おくのほそ道』をのこしたが、この旅で立ち寄っていない (旧) 国名について正しいものを、次の①~④から選びなさい。 (3点)

- ① 下野 ② 常陸 ③ 出羽 ④ 越後

18

(12) 江戸時代には、長崎の出島を窓口として西欧の知識や技術をとりいれていた。a は、長崎に遊学し、1838年に大坂に適々齋塾 (適塾) を開いた。また、長崎で生まれた高島秋帆はオランダ流の砲術を学び、江川太郎左衛門英龍などに伝えた。江川太郎左衛門英龍は、その後、伊豆の韮山に b を築いた。

問1 空欄 a に入る人名として正しいものを、次の①～④から選びなさい。(3点)

- ① 緒方洪庵 ② 佐久間象山 ③ 二宮尊徳 ④ 福沢諭吉

問2 空欄 b に入る語句として正しいものを、次の①～④から選びなさい。(3点)

- ① 砲台 ② 造船所 ③ 反射炉 ④ 紡績工場

(13) 江戸城は、室町時代に太田道灌が築城、1590年に徳川家康が入城して改築し、 の代までにおおむね完成した。天守は により焼失し、再建されることはなかった。幕末には、尊王攘夷派の志士に幕閣が襲撃された桜田門外の変、 外の変の舞台ともなった。

問1 空欄 a に入る語句として正しいものを、次の①～④から選びなさい。(4点)

- ① 徳川家光 ② 徳川吉宗 ③ 徳川綱吉 ④ 徳川家継

問2 空欄 b に入る語句として正しいものを、次の①～④から選びなさい。(4点)

- ① 富士山大噴火(宝永大噴火) ② 明暦の大火(振袖火事) ③ 安政の大地震 ④ 戊辰戦争

問3 空欄 c に入る語句として正しいものを、次の①～④から選びなさい。(4点)

- ① 田安門 ② 清水門 ③ 山下門 ④ 坂下門

(14) 長州藩にあった私塾、(ア)松下村塾は、明治維新の原動力となる尊王攘夷派の人材を輩出した。そのなかの一人、高杉晋作は1863年、 を組織して、倒幕運動の先頭に立ってたたかった。

問1 下線部(ア)に関連して、松下村塾を主宰した人物として正しいものを次の①～④から選びなさい。

(3点)

- ① 木戸孝允 ② 吉田松陰 ③ 橋本佐内 ④ 久坂玄瑞

問2 空欄 a に入る語句として正しいものを、次の①～④から選びなさい。(3点)

- ① 陸援隊 ② 海援隊 ③ 彰義隊 ④ 奇兵隊

(15) (ア)第一次世界大戦によって日本経済が発展し、工業化、都市化が進むと、都市には官吏(公務員)や銀行員、会社員といった高学歴の俸給生活者(サラリーマン)など新しい都市中間層が誕生した。また、電話交換手、タイピスト、バスガール(バスの車掌)など(イ)女性の社会進出も進んだ。洋服を着る人が増え、洋食が人気を集めるなど、生活様式が徐々に変わり、電灯、水道、ガスなど都市基盤の整備が進んだ。都市の外縁部も人口が増え続け、郊外と都心を結ぶ(ウ)私鉄が続々と開業した。

問1 下線部(ア)に関する説明で、正しいものを次の①～④から選びなさい。 (4点)

- ① 戦地での経済の混乱に乗じて、日本からの輸出が伸びたため大戦景気に沸いた。
- ② 大戦後のヨーロッパにおける復興需要が好況をもたらした。
- ③ 日本軍の参戦により、国内の軍需品の需要がたかまり、景気が好転した。
- ④ この大戦後、第二次世界大戦開戦まで好況が続いた。

問2 下線部(イ)に関する説明で、正しいものを次の①～④から選びなさい。 (3点)

- ① 当時、男女の雇用機会は均等になりつつあった。
- ② この女性たちは、職業婦人と呼ばれた。
- ③ この女性たちは、女子挺身隊の一員でもあった。
- ④ 大正時代、農村においても女性の地位と賃金は飛躍的に向上した。

問3 下線部(ウ)に関する説明で、正しいものを次の①～④から選びなさい。 (3点)

- ① 私鉄は、国鉄や地下鉄と相互乗り入れして利便性を向上させた。
- ② 私鉄の多くは、のちに国有化された。
- ③ 私鉄は、一貫して鉄道業に専念した。
- ④ 私鉄は、沿線の宅地開発や、ターミナルデパート経営などにより集客をはかった。

(16) 9月1日に発生した関東大震災は、死者・行方不明者 10 万人以上という未曾有の大災害となったが、内務大臣、東京市長などを歴任した が帝都復興院の総裁となって復興事業を強力におしすすめた。

問1 空欄 a に入る年として正しいものを、次の①～④から選びなさい。 (3点)

- ① 1917 年 ② 1920 年 ③ 1923 年 ④ 1926 年

問2 空欄 b に入る人名として正しいものを、次の①～④から選びなさい。 (3点)

- ① 床次竹二郎 ② 浜口雄幸 ③ 若槻礼次郎 ④ 後藤新平

<日本歴史> マークシート 解答 (2023年度)

解答番号	解答	配点	問題
1	1	4	1
2	2	3	2
3	4	4	3
4	3	4	4
5	3	3	
6	4	4	5
7	4	3	
8	2	3	6
9	2	3	7
10	3	4	8
11	2	3	
12	2	3	9
13	1	4	
14	2	3	10
15	1	3	
16	3	3	
17	2	3	11
18	2	3	
19	1	3	12
20	3	3	
21	1	4	13
22	2	4	
23	4	4	
24	2	3	14
25	4	3	
26	1	4	15
27	2	3	
28	4	3	
29	3	3	16
30	4	3	

各問題に対する解答はマークシートの解答欄にマークすること。例えば と表示のある問題に対して④と解答する場合は、マークシート の解答欄の④にマークすること。

(1) 中臣鎌足と共に乙巳の変で蘇我氏を滅ぼし、668年天皇に正式に即位して、庚午年籍作成など、律令体制成立期の諸政策を断行した人物は誰か。正しいものを次の①～④から選びなさい。(3点)

- ① 桓武天皇 ② 持統天皇 ③ 推古天皇 ④ 天智天皇

(2) 奈良時代の歌人で、貧窮問答歌の作者。702年遣唐使の一員として入唐。帰国後、筑前守赴任中に大宰帥の大伴旅人と親交があり、多くの作品を生んだ人物は誰か。正しいものを次の①～④から選びなさい。(3点)

- ① 犬上御田歊 ② 柿本人麻呂 ③ 山上憶良 ④ 山部赤人

(3) 奈良に都が置かれたのは のことで、古都奈良の文化財は、中国、朝鮮からの文化的な影響を受け、日本建築や日本美術の発展に重要な影響を与えることとなった。特に皇室宮殿の配置と現存文化財の設計は、唐の長安の建築群と都市設計の特徴をよく模している。世界遺産「古都奈良の文化財」に登録されているのは、正倉院のある などの寺社がほとんどである。その中で、 については、建築物のみならず、神域とされる山中の原始林も登録の対象となっている。

空欄 a～c に入る組み合わせとして正しいものを、次の①～④から選びなさい。(4点)

- ① a 708年 b 唐招提寺 c 橿原神宮
 ② a 710年 b 東大寺 c 春日大社
 ③ a 784年 b 法隆寺 c 談山神社
 ④ a 794年 b 薬師寺 c 大神神社

(4) 奈良県天理市にある石上神宮は、物部氏の氏神として古くから崇敬されてきた神社である。ここに伝来する は、百済から贈られたものといわれ国宝に指定されている。物部氏の一族から石上氏が出て、石上宅嗣は大納言に昇っている。詩文にも秀でていた石上宅嗣は、その集めた漢籍のために文庫を造り、その という文庫は、日本で最初の図書館ともいわれている。

問1 空欄 a に入る語句として正しいものを、次の①～④から選びなさい。(4点)

- ① 七支刀 ② 神獸鏡 ③ 須恵器 ④ 銅鐸

問2 空欄 b に入る語句として正しいものを、次の①～④から選びなさい。(4点)

- ① 芸亭 ② 金沢文庫 ③ 国学 ④ 綜芸種智院

(5) 最澄と空海に関する説明として正しいものを、次の①～④から選びなさい。 (4点)

- ① 最澄の開いた天台宗は密教を積極的に摂取したが、空海の開いた真言宗は密教をまったく摂取しなかった。
- ② 二人は遣唐使の一行として唐に渡っている。しかし、空海と最澄とでは、唐に渡った年が大きく異なっている。
- ③ 最澄は小野道風・藤原行成と共に三蹟（三跡）の一人に、空海は藤原佐理・橘逸勢と共に三筆の一人に数えられている。
- ④ 最澄の著述には『顕戒論』があり、空海には『三教指帰』がある。その内、『三教指帰』では、儒教・道教・仏教の優劣が論じられている。

(6) 1185 (元暦2 / 寿永4) 年に で行われた戦いは、源平最後の戦いとなった。源義経が率いる源氏軍に敗れた平氏軍では安徳天皇が入水し、平氏一門を率いていた平宗盛は捕虜となり、平氏は滅亡した。

空欄 a に入る場所として正しいものを、次の①～④から選びなさい。 (3点)

- ① 一の谷 ② 壇ノ浦 ③ 富士川 ④ 屋島

(7) 1221 (承久元) 年におこった承久の乱により、後鳥羽上皇をはじめとする三人の上皇は配流された。幕府方の圧倒的な勝利に終わった承久の乱後、鎌倉幕府の執権政治は強化されていった。1232 (貞永元) 年には最初の武家の法典である (ア) 『御成敗式目』が制定されたことも、その現れである。

下線部 (ア) が制定された時の執権は誰か。正しいものを、次の①～④から選びなさい。 (3点)

- ① 北条時宗 ② 北条時頼 ③ 北条泰時 ④ 北条義時

(8) この仏像は、鎌倉時代の仏師である康勝の作品であり、京都の六波羅蜜寺に所蔵されている。この仏像は、人々に念仏を唱えることを勧め、市聖とも呼ばれた平安時代中期の人物を描いている。この人物は誰か。正しいものを次の①～④から選びなさい。 (4点)



- ① 一遍 ② 空也 ③ 源信 ④ 親鸞

- (9) 戦国時代には、商品経済の発展によって城下町だけではなく、門前町も繁栄した。門前町としては伊勢神宮の宇治・山田、信濃善光寺の長野、延暦寺の門前町で琵琶湖岸の重要な港町でもあった などが代表的である。この地は1997(平成9)年に、「重要伝統的建造物群保存地区」に選定されている。

空欄 a に入る場所として正しいものを、次の①～④から選びなさい。(3点)

- ① 坂本 ② 信楽 ③ 長浜 ④ 彦根

- (10) 武田信玄(晴信)と上杉謙信(長尾景虎)の両雄は、数回にわたり信濃において対戦した で知られている。年長の信玄は躑躅ヶ崎館(つつじがさきやかた)を本拠に、信濃・駿河などへと勢力を拡大した。その一方、領国内の整備に努め、信玄が制定したといわれる は戦国大名の代表的な分国法の1つに数えられている。それに対して、謙信は難攻不落といわれた を居城としてから、没する直前まで各地を転戦した。その勢力範囲は、越後から越中・加賀・能登に及んだ。信玄は京都を目指し、その途中、1573年1月(元亀3年12月)に、 で徳川家康の軍勢と織田信長の援軍に圧勝した。しかし、その数か月後に信玄は亡くなっている。一方の謙信は、1578(天正6)年に病没している。

問1 空欄 a に入る語句として正しいものを、次の①～④から選びなさい。(3点)

- ① 姉川の戦い ② 桶狭間の戦い ③ 川中島の戦い ④ 長篠の戦い

問2 空欄 b に入る語句として正しいものを、次の①～④から選びなさい。(3点)

- ① 甲州法度之次第 ② 塵芥集 ③ 新加制式 ④ 早雲寺殿廿一箇条

問3 空欄 c に入る語句として正しいものを、次の①～④から選びなさい。(3点)

- ① 上田城 ② 春日山城 ③ 新発田城 ④ 松本城

問4 空欄 d に入る語句として正しいものを、次の①～④から選びなさい。(3点)

- ① 小牧・長久手の戦い ② 関ヶ原の戦い ③ 三方ヶ原の戦い ④ 山崎の戦い

- (11) 秀吉は1585(天正13)年、朝廷から関白に任じられ、翌年には に任じられて、豊臣姓を与えられた。1588年には京都に新築した に 天皇を迎えるなど、天皇の権威を利用しながら統一国家をつくりあげていった。

問1 空欄 a に入る語句として正しいものを、次の①～④から選びなさい。(3点)

- ① 征夷大將軍 ② 太政大臣 ③ 摂政 ④ 執権

問2 空欄 b に入る語句として正しいものを、次の①～④から選びなさい。(3点)

- ① 仁和寺 ② 二条城 ③ 伏見桃山城 ④ 聚楽第

問3 空欄 c に入る人名として正しいものを、次の①～④から選びなさい。(3点)

- ① 後陽成 ② 後醍醐 ③ 後水尾 ④ 正親町

(12) 江戸時代の将軍とその在任中のできごとの組み合わせとして正しいものを、次の①～④から選びなさい。(4点)

- ① 徳川家康 — 禁教令を出しキリスト教を迫害
 ② 徳川秀忠 — オランダ商館を出島に移す
 ③ 徳川家光 — 日本人の海外渡航および帰国の禁止
 ④ 徳川家綱 — 島原の乱

(13) 江戸幕府は五街道などに関所を設け通行を監視した。特に (ア) 東海道箱根関など関東の関所では江戸防衛のため (イ) 「入鉄砲に出女」を厳しく取り締まった。

問1 下線部 (ア) に関連して、江戸時代の東海道の各宿駅には荷物運送のために人馬が常備されていたが、その人数・疋数 (頭数) として正しいものを、次の①～④から選びなさい。(3点)

- ① 10人・10疋 ② 25人・25疋 ③ 50人・50疋 ④ 100人・100疋

問2 下線部 (イ) に関連して、取り締まりの対象になった「出女」とは、主にどの階層に属する女性であったか。正しいものを次の①～④から選びなさい。(4点)

- ① 寺社 ② 公家 ③ 旗本・御家人 ④ 大名

(14) この写真の建築物は京都市西京区にある である。この書院は、書院造に茶室をとり入れた江戸時代の を代表するものとして知られている。



14

問1 空欄 a に入る語句として正しいものを、次の①～④から選びなさい。(4点)

- ① 銀閣寺 ② 西本願寺 ③ 桂離宮 ④ 平安神宮

問2 空欄 b に入る語句として正しいものを、次の①～④から選びなさい。(3点)

- ① 数寄屋造 ② 権現造 ③ 入母屋造 ④ 寄棟造

(15) 明治新政府は を新設して、鉱山・製鉄・造船などの近代化、鉄道・電信などの導入を推進した。
 に、東京・横浜間に初めて電信線が架設され、(ア) 3年後には鉄道が開業した。一方1873
 (明治6)年に設置された は、製糸・紡績などの軽工業部門や農業・牧畜の指導、近代化を
 進めた。

問1 空欄 a と c に入る語句の組み合わせとして正しいものを、次の①～④から選びなさい。 (4点)

- ① a 鉄道省 c 農商務省 ② a 鉄道省 c 内務省
 ③ a 工部省 c 農商務省 ④ a 工部省 c 内務省

問2 空欄 b に入る年号として正しいものを、次の①～④から選びなさい。 (3点)

- ① 1869 (明治2)年 ② 1874 (明治7)年 ③ 1879 (明治12)年 ④ 1884 (明治17)年

問3 下線部 (ア) に関連して、この鉄道建設を指導したお雇い外国人の出身地として正しいものを、
 次の①～④から選びなさい。 (3点)

- ① アメリカ ② イギリス ③ フランス ④ ドイツ

(16) この作品は、 (1891～1929) が愛娘をモデルに描いた連作の一枚 で、国の重要文
 化財に指定されている。



(東京国立博物館提供)

問1 空欄 a に入る作家名として正しいものを、次の①～④から選びなさい。 (3点)

- ① 黒田清輝 ② 藤島武二 ③ 安井曾太郎 ④ 岸田劉生

問2 空欄 b に入る作品名として正しいものを、次の①～④から選びなさい。 (3点)

- ① 「麗子微笑」 ② 「読書」 ③ 「金蓉」 ④ 「天平の面影」

(17) 1965 (昭和 40) 年以降、 で、アメリカが大規模な軍事介入を本格化させると、沖縄や日本本土の米軍基地は前線基地となった。「基地の島」沖縄では祖国復帰を求める運動がたかまり、 に (ア) 沖縄返還協定が調印され、翌年沖縄は日本に復帰した。

問 1 空欄 a に入る語句として正しいものを、次の①～④から選びなさい。 (3 点)

- ① 太平洋戦争 ② 朝鮮戦争 ③ ベトナム戦争 ④ イラン・イラク戦争

問 2 空欄 b に入る年号として正しいものを、次の①～④から選びなさい。 (4 点)

- ① 1966 (昭和 41) 年 ② 1971 (昭和 46) 年 ③ 1976 (昭和 51) 年 ④ 1981 (昭和 56) 年

問 3 下線部 (ア) に関連して、協定調印時の首相として正しいものを、次の①～④から選びなさい。 (3 点)

- ① 佐藤栄作 ② 田中角栄 ③ 三木武夫 ④ 福田赳夫

<日本歴史> マークシート 解答 (2022)

解答番号	解答	配点	問題
1	4	3	1
2	3	3	2
3	2	4	3
4	1	4	4
5	1	4	
6	4	4	5
7	2	3	6
8	3	3	7
9	2	4	8
10	1	3	9
11	3	3	10
12	1	3	
13	2	3	
14	3	3	
15	2	3	11
16	4	3	
17	1	3	
18	3	4	12
19	4	3	13
20	4	4	
21	3	4	14
22	1	3	
23	4	4	15
24	1	3	
25	2	3	
26	4	3	16
27	1	3	
28	3	3	17
29	2	4	
30	1	3	

各問題に対する解答はマークシートの解答欄にマークすること。例えば と表示のある問題に対して④と解答する場合は、マークシート の解答欄の④にマークすること。

- (1) 律令制において、西海道全域を管轄し、対外的には軍事と外交の権限を与えられた官庁が置かれた。この地方官庁は、「遠の朝廷」(とおのみかど)ともいわれた。(3点)

この地方官庁として正しいものを、次の①~④から選びなさい。

- ① 摂津職 ② 大宰府 ③ 弾正台 ④ 鎮西奉行

- (2) 797(延暦16)年に征夷大將軍となり、阿弼流為(あてるい)を帰順させて、鎮守府を多賀城から胆沢城に移した人物は誰か。正しいものを、次の①~④から選びなさい。(3点)

- ① 坂上田村麻呂 ② 藤原清衡 ③ 文室綿麻呂 ④ 源義家

- (3) 修験道は、古代から中世にかけて体系化される。それは古来の山岳信仰が、密教や道教などの影響を受けて形成され、呪力を体得する実践的な信仰といわれる。その修行者は、山伏として知られている。その開祖とされるのが、大和の葛城山を中心に活動した役小角(えんのおづの)である。役行者ともいわれるが、六国史の1つ には、「役君小角を伊豆島に流した」(原漢文)という記事が出てくる。役小角により、吉野も修行の場として開かれたと伝えられる。世界遺産「紀伊山地の霊場と参詣道」の構成資産にもなっている の本堂(国宝)には、本尊の蔵王権現が安置されている。

空欄 a と b に入る言葉として正しいものを、次の①~④から選びなさい。(4点)

- ① a 『日本書紀』 b 観心寺
 ② a 『続日本紀』 b 金峯山寺
 ③ a 『日本後紀』 b 粉河寺
 ④ a 『続日本後紀』 b 青岸渡寺

- (4) 佐渡島(現在の新潟県佐渡市)は、8世紀半ばに越後国に合流した時期もあるが、古代の行政区画である七道の1つ に所属する国である佐渡国として、国司により統治された。鎌倉時代に入り、鎌倉幕府により守護が設置されると、佐渡国にも守護が置かれた。佐渡国は、鎌倉幕府の執権を務めた北条氏一門の領地であり、守護の一人に大仏(北条)宣時がいる。大仏宣時というと、北条時頼に急に召し出されて、味噌を肴に酒を飲んだという逸話が、吉田(卜部)兼好の随筆『徒然草』に載せられている。北条時頼は名執権の一人として知られ、鎌倉幕府に を設置して、迅速で公平な裁判の確立に努めた。さて、佐渡島は8世紀前半に遠流の地の1つと定められて、貴族や知識人などが流されてきた。『立正安国論』を著した 、能を大成した世阿弥などが、遠流された人々の中に挙げられる。

空欄 a ~ c に入る言葉として正しいものを、次の①~④から選びなさい。(3点)

- ① a 東山道 b 探題 c 親鸞
 ② a 北陸道 b 引付 c 日蓮
 ③ a 越後道 b 目付 c 栄西
 ④ a 羽前道 b 式目 c 隠元

(5) 源平の争乱の際、 により南都の焼打ちが行なわれた。そのために、諸寺院は荒廃した。焼失した東大寺再建のために、寄付を募るため各地をまわり勧進に努めたのが である。その尽力により再建された東大寺は、大仏様（天竺様）の建築様式を採用した。その代表的遺構が東大寺南大門である。

空欄 a と b に入る言葉として正しいものを、次の①～④から選びなさい。(3点)

- ① a 平重衡 b 重源
- ② a 平忠正 b 貞慶
- ③ a 平時忠 b 忍性
- ④ a 平正盛 b 明恵

(6) 室町幕府では、管領は将軍を補佐し政務を統括する職であった。管領には、足利氏の有力一門の細川・畠山・斯波の3氏が交代で任命された。この内の細川氏からは、3代将軍足利義満を補佐した細川頼之が出ているが、それ以前に同人は父の後を受けて阿波守護に就任した後、伊予・讃岐・土佐守護ともなり四国を領有した。このように、伊予は細川氏が守護に任じられた時期もあるが、室町時代全般では、河野氏が長く伊予の守護に任じられた。河野氏の崇敬した神社が、愛媛県今治市にある である。同神社には、蒙古襲来の時に河野通有が奉納したといわれる武具が伝来している。鎌倉仏教の時宗の開祖である は、河野氏の出身である。

空欄 a と b に入る言葉として正しいものを、次の①～④から選びなさい。(4点)

- ① a 氷川神社 b 叡尊
- ② a 厳島神社 b 道元
- ③ a 大山祇神社 b 一遍
- ④ a 伊奈波神社 b 法然

(7) 藤原道長以降その子孫に摂政・関白は独占され、摂関家・摂家などと呼ばれるようになる。鎌倉時代に入ると九条・二条・一条・近衛・鷹司の五摂家に分立、交代で摂関に就任する慣習が定着化する。九条家からは平安・鎌倉時代初期に九条兼実が出て、その弟の慈円には という著述がある。また、二条家からは南北朝時代に二条良基が出て、救済の協力を得て連歌集である を編集した。

空欄 a と b に入る言葉として正しいものを、次の①～④から選びなさい。(3点)

- ① a 『愚管抄』 b 『菟玖波集』
- ② a 『蜻蛉日記』 b 『水無瀬三吟百韻』
- ③ a 『十訓抄』 b 『樵談治要』
- ④ a 『東関紀行』 b 『職原抄』

- (8) 水墨画の大成者雪舟は、その生涯に謎が多いといわれる。確認されている部分をたどりながら見ていくと、青年時代に の京都五山の1つである相国寺に入り、周文に絵を学んだといわれる。40歳を過ぎて、山口（現山口県山口市）を拠点とした の支援を受け、40代後半には に渡ったといわれる。そのことが画風に大きな影響を与え、その創作意欲は生涯衰えることはなかったという。写真の絵画は という作品である。



空欄 a ~ d に入る言葉として正しいものを、次の①~④から選びなさい。

- | | | | |
|---------|--------|-----|----------|
| ① a 黄檗宗 | b 龍造寺氏 | c 清 | d 四季山水図 |
| ② a 浄土宗 | b 島津氏 | c 元 | d 倣夏珪山水図 |
| ③ a 天台宗 | b 尼子氏 | c 宋 | d 松林図屏風 |
| ④ a 臨済宗 | b 大内氏 | c 明 | d 秋冬山水図 |

(3点)

- (9) 戦国大名の北条氏は、初代の北条早雲から5代の北条氏直に至るおよそ100年の間、関東一円に勢力を及ぼしていた大名である。初代北条早雲は伊勢氏の出身であるといわれ、駿河に下向、室町時代に代々駿河国の守護を務めていた のもとで勢力を広げた。3代氏康4代氏政とその領国を拡大する。しかし5代氏直の1590（天正18）年、豊臣秀吉の大軍の攻撃を受け、その本拠 も開城降伏した。

空欄 a ~ b に入る言葉として正しいものを、次の①~④から選びなさい。

(3点)

- | | |
|---------|--------|
| ① a 武田氏 | b 江戸城 |
| ② a 上杉氏 | b 館山城 |
| ③ a 今川氏 | b 小田原城 |
| ④ a 里見氏 | b 沼田城 |

- (10) 豊臣政権を存続させようとする の一人である石田三成と、秀吉の死後、勢力を増した 筆頭の徳川家康は、それぞれ 、 を率いて1600（慶長5）年、関ヶ原で激突した。

空欄 a、b、c、d に入る語句の組み合わせとして正しいものを、次の①~④から選びなさい。(3点)

- | | | | |
|---------|-------|------|------|
| ① a 五大老 | b 五奉行 | c 東軍 | d 西軍 |
| ② a 五大老 | b 五奉行 | c 西軍 | d 東軍 |
| ③ a 五奉行 | b 五大老 | c 東軍 | d 西軍 |
| ④ a 五奉行 | b 五大老 | c 西軍 | d 東軍 |

(11) 徳川幕府は、1615（元和元）年、最初の武家諸法度を制定して、大名を厳しく統制した。1635（寛永12）年には、新たな武家諸法度により（ア）参勤交代が制度化されて、軍事・経済両側面での大名の将軍への従属が進んだ。朝廷に対しても1615年に禁中並公家諸法度を制定して朝廷運営の統制をはかった。京都には朝廷の監視などのために京都所司代をおき、将軍上洛時の宿所として1603（慶長8）年に を造営した。

問1 下線部（ア）の説明として正しいものを、次の①～④から選びなさい。 (3点)

- ① この制度により、全国諸藩の藩邸（大名屋敷）が江戸に置かれることになった。
- ② この制度では、1年に1度、江戸への往復が義務付けられた。
- ③ 参勤交代のための往復は、陸路に限り、渡河のほかは船の利用は認められなかった。
- ④ この制度により、大名の正妻・側室・子女・両親は江戸住みを強いられた。

問2 空欄 a に入る語句として正しいものを、次の①～④から選びなさい。 (3点)

- ① 伏見（桃山）城
- ② 二条城
- ③ 聚楽第
- ④ 京都御所

(12) 江戸時代の将軍とその在任中のできごとの組み合わせで、正しいものを次の①～④から選びなさい。 (4点)

- ① 徳川家光 最初の武家諸法度（元和令）の発令
- ② 徳川綱吉 「生類憐みの令」の発令
- ③ 徳川家斉 天明の飢饉、浅間山大噴火
- ④ 徳川慶喜 日米修好通商条約締結

(13) 1600（慶長5）年オランダ船リーフデ号が豊後に漂着、徳川家康は同船の乗組員 らを江戸に招いて外交・貿易の顧問とした。1609年にオランダが、1613年には が肥前の平戸に商館を開設したが、キリスト教の禁教政策を背景に貿易に制限が加えられるようになった。1641（寛永18）年にはオランダ商館を（ア）長崎の出島に移し、貿易については長崎奉行が厳しく監視する体制が構築された。

問1 空欄 a に入る人名として、正しいものを、次の①～④から選びなさい。 (3点)

- ① ドン・ロドリゴ
- ② ウィリアム・アダムス
- ③ 山田長政
- ④ リチャード・コックス

問2 空欄 b に入る国名として正しいものを、次の①～④から選びなさい。 (3点)

- ① ポルトガル
- ② スペイン
- ③ フランス
- ④ イギリス

問3 下線部（ア）の説明として、正しいものを、次の①～④から選びなさい。 (3点)

- ① ここには、オランダ人街と中国人街（唐人屋敷）がつけられた。
- ② ここは、この地にあった自然の島を整備してつけられた。
- ③ ここは、現在市街地となり、江戸時代の痕跡をまったく残していない。
- ④ ここにあったオランダ商館は、オランダ東インド会社の日本支店であった。

(14) 1854 (嘉永 7) 年ペリーが横浜に上陸、幕府と会見して日米和親条約を結ぶことになった。1858 年には (ア) 日米修好通商条約が締結され、これにより長崎・横浜、遅れて兵庫 (神戸)、 も開港し、波止場と居留地が整備された。

問 1 日本は、下線部 (ア) と類似の条約をアメリカのほか 4 か国と締結したが、その相手国として正しいものを、次の①～④から選びなさい。(3 点)

- ① オランダ・ロシア・イギリス・フランス
- ② オランダ・ロシア・イギリス・ドイツ
- ③ オランダ・ドイツ・イギリス・フランス
- ④ オランダ・ドイツ・イギリス・清国

問 2 空欄 a に入る地名として正しいものを、次の①～④から選びなさい。(3 点)

- ① 江戸 ② 大坂 ③ 下田 ④ 新潟

(15) 佐賀 (肥前) 藩は、幕末に藩主 の主導で藩政改革を推し進めた。明治になると、前参議の一人 が、不平士族に迎えられて政府に対する反乱「佐賀の乱」をおこした。

問 1 空欄 a に入る人名として正しいものを、次の①～④から選びなさい。(3 点)

- ① 毛利敬親 ② 鍋島直正 ③ 島津斉彬 ④ 山内豊信

問 2 空欄 b に入る人名として正しいものを、次の①～④から選びなさい。(3 点)

- ① 大隈重信 ② 副島種臣 ③ 佐野常民 ④ 江藤新平

(16) 1868 (慶応 4) 年 1 月、鳥羽・伏見の戦いの直後に、朝廷は征討大將軍・仁和寺宮嘉彰親王に と節刀を与え官軍の士気はたかまった。官軍は旧幕府軍を徐々に追い詰め、江戸城の無血開城を実現、その後、会津の若松城が陥落し、翌 1869 年には五稜郭に立てこもっていた (ア) 榎本武揚らの軍が降伏し、戊辰戦争は終結した。

問 1 空欄 a に入る語句として正しいものを、次の①～④から選びなさい。(3 点)

- ① 大砲 ② 錦旗 ③ 王政復古の号令 ④ 徳川慶喜追討令

問 2 下線部 (ア) について、正しいものを、次の①～④から選びなさい。(3 点)

- ① 榎本武揚は、降伏後、自刃し果てた。
- ② 榎本武揚は、後年、明治政府に出仕した。
- ③ 榎本武揚は、米国への留学経験がある。
- ④ 榎本武揚は、幕府陸軍奉行の任にあった。

(17) 近世には松前を拠点として、 の北前船による海産品の交易が盛んに行われていた。1869 (明治 2) 年、政府は土地の開発・経営にあたる行政機関として を置き、蝦夷地を北海道と改称した。札幌には (ア) 札幌農学校が設置され、酪農など大規模農業の教育拠点となった。

問 1 空欄 a に入る語句として正しいものを、次の①～④から選びなさい。(3点)

- ① 東廻り航路 ② 西廻り航路 ③ 南海路 ④ 国際航路

問 2 空欄 b に入る語句として正しいものを、次の①～④から選びなさい。(3点)

- ① 北海道庁 ② 北海道事業管理局 ③ 開拓使 ④ 札幌県

問 3 下線部 (ア) に関連して、札幌農学校出身者として正しいものを次の①～④から選びなさい。(3点)

- ① 石川啄木 ② 宮沢賢治 ③ 新渡戸稲造 ④ 原 敬

(18) 内閣総理大臣とその在任中のできごとの組み合わせで、正しいものを次の①～④から選びなさい。(4点)

- ① 伊藤博文 下関条約調印
 ② 西園寺公望 日英同盟協約調印
 ③ 桂太郎 シーメンス (ジーメンス) 事件
 ④ 高橋是清 シベリア出兵の開始

(19) 1882 (明治 15) 年、明治政府は伊藤博文らを欧州に派遣、伊藤は 流の憲法理論を学んで帰国し、憲法制定の準備を進めた。フランスの法学者 は、来日して日本の各種法典を起草したが、このうち 1890 年に公布された民法には反対者が出て民法典論争が起こった。

問 1 空欄 a に入る国名として正しいものを、次の①から④から選びなさい。(3点)

- ① イギリス ② フランス ③ ドイツ ④ イタリア

問 2 空欄 b に入る人名として正しいものを、次の①から④から選びなさい。(3点)

- ① グナイスト ② モッセ ③ ボアソナード ④ クラーク

(20) 大正末期から昭和初期の労働運動の高揚にともなって、労働者・農民の生活に根ざし社会の矛盾を突いた 文学運動がおこった。悲惨な海上労働を描いた小林多喜二「蟹工船」、印刷工場における労働争議を描いた徳永直 は、その代表的な作品である。

問 1 空欄 a に入る語句として正しいものを、次の①から④から選びなさい。(3点)

- ① 自然主義 ② 写実主義 ③ モダニズム ④ プロレタリア

問 2 空欄 b に入る作品名として正しいものを、次の①から④から選びなさい。(3点)

- ① 「貧しき人々の群」 ② 「太陽のない街」 ③ 「土」 ④ 「私の東京地図」

(21) この写真の建物は、1909（明治 42）年に建設された。当時の日本の建築、美術、工芸界の総力を結集した建築物であり、明治期の本格的な近代洋風建築の到達点を示している。2009 年には国宝に指定された。



問 1 この建物の名称として正しいものを、次の①～④から選びなさい。 (3点)

- ① 東京国立博物館表慶館 ② 京都国立博物館旧本館
③ 旧東宮御所（迎賓館赤坂離宮） ④ 京都迎賓館

問 2 この建物を設計した人名として、正しいものを、次の①～④から選びなさい。 (3点)

- ① ジョサイア・コンドル ② 辰野金吾 ③ 片山東熊 ④ 妻木頼黄

<日本歴史> マークシート 解答 (2021年度)

解答番号	解答	配点	問題
1	2	3	1
2	1	3	2
3	2	4	3
4	2	3	4
5	1	3	5
6	3	4	6
7	1	3	7
8	4	3	8
9	3	3	9
10	4	3	10
11	1	3	11
12	2	3	
13	2	4	12
14	2	3	13
15	4	3	
16	4	3	
17	1	3	14
18	4	3	
19	2	3	15
20	4	3	
21	2	3	16
22	2	3	
23	2	3	17
24	3	3	
25	3	3	
26	1	4	18
27	3	3	19
28	3	3	
29	4	3	20
30	2	3	
31	3	3	21
32	3	3	

各問題に対する解答はマークシートの解答欄にマークすること。例えば と表示のある問題に対して④と解答する場合は、マークシート の解答欄の④にマークすること。

- (1) 江戸幕府は、徳川家康による開府以来、徳川家 代の治世により、約 年間続いた。家康・秀忠・ の三代で幕藩体制の基礎を固め、八代将軍 は、享保の改革を断行して財政を再建し経済を安定させたことで知られる。最後の将軍 は、1867 年に大政奉還を上表した。

問 1 空欄 a、空欄 b に入る数字の組み合わせで正しいものを、次の①～④から選びなさい。 (3 点)

- ① a 12 b 140 ② a 13 b 180
③ a 14 b 220 ④ a 15 b 260

問 2 空欄 c、空欄 d、空欄 e に入る人名の組み合わせで正しいものを、次の①～④から選びなさい。 (3 点)

- ① c 家光 d 家斉 e 家茂 ② c 家綱 d 家斉 e 家茂
③ c 家光 d 吉宗 e 慶喜 ④ c 家綱 d 吉宗 e 慶喜

- (2) 「忠臣蔵」は、赤穂事件をもとにして浄瑠璃や歌舞伎に脚色・上演され人気を博した作品で、今日までたびたびテレビドラマや映画の題材ともなっている。東京の泉岳寺は、赤穂事件にて a お家取り潰し となった 赤穂藩主 と、本懐を遂げたその家臣の墓所があることで知られる。

問 1 下線部 a の説明として正しいものを、次の①～④から選びなさい。 (2 点)

- ① 転封 ② 減封 ③ 改易 ④ 廃嫡

問 2 空欄 b に入る地名で正しいものを、次の①～④から選びなさい。 (2 点)

- ① 播磨国 ② 備前国 ③ 備後国 ④ 安芸国

問 3 空欄 c に入る人名で正しいものを、次の①～④から選びなさい。 (2 点)

- ① 大石内蔵助 ② 浅野長矩 ③ 吉良義央 ④ 堀部安兵衛

- (3) 日本は終戦後、朝鮮戦争による特需を足掛かりとして、めざましい経済復興を遂げ、1950 年代後半には高度経済成長期を迎えた。国民経済が豊かになり、家庭には a 「三種の神器」とよばれた家庭電化製品が普及した。また、1964 年の東京オリンピック開幕の前に b 東海道新幹線 が開業し、都市高速道路が開通した。

問 1 下線部 a の説明として正しいものを、次の①～④から選びなさい。 (2 点)

- ① 電気冷蔵庫・電気洗濯機・電気炊飯器
② 電気冷蔵庫・電気洗濯機・テレビ
③ クーラー・カラーテレビ・電子レンジ
④ クーラー・カラーテレビ・オーブントースター

問 2 下線部 b の説明として正しいものを、次の①～④から選びなさい。 (2 点)

- ① 東海道新幹線は、在来線とは異なる規格で建設され、開業時に 210km/h 運転を実現した。
- ② 東海道新幹線開業時の列車名は「ひかり」のみであった。
- ③ 東海道新幹線開業時には、新横浜と岐阜羽島の両駅はなかった。
- ④ 東海道新幹線開業時には、東京・新大阪間を最速で 3 時間 10 分で結んだ。

7

(4) 戊辰戦争は、1868 年 1 月鳥羽・伏見の戦いに始まり、1869 年 5 月の五稜郭の戦いで旧幕府軍が降伏して終戦となった。奥羽諸藩と越後国諸藩は奥羽越列藩同盟を結成し、東北地方一帯と新潟県を舞台に、新政府軍と激しい戦いを繰りひろげた。福島県下での大規模な戦いに、a 会津戦争、b 磐城の戦いがある。

問 1 下線部 a に関連して正しいものを、次の①～④から選びなさい。 (2 点)

- ① 1868 年 2 月までの会津藩主は、京都守護職をつとめた松平容保である。
- ② 攻め落とされた若松城は別名、白鷺城とよばれる。
- ③ 炎上する若松城を遠望して集団で自刃した彰義隊の悲劇は、よく知られるところである。
- ④ 敗れた会津藩士は、集団で北海道に移住して斗南藩を立藩した。

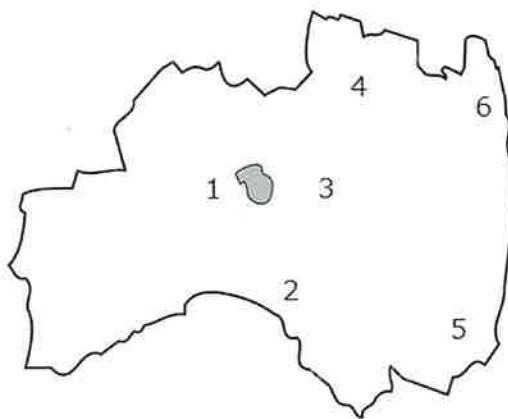
8

問 2 下線部 b に関連して磐城(現在のいわき市とその周辺)の説明として正しいものを、次の①～④から選びなさい。 (2 点)

- ① いわき市には、1891 年に全通した東京と青森を結ぶ鉄道が貫通している。
- ② いわき市は、近代以降、産炭地として栄えた。
- ③ いわき市は、福島県で「中通り」とよばれる地域に含まれる。
- ④ 列藩同盟は、磐城平城での戦いに勝利して、その後の進撃の足掛かりを作った。

9

問 3 会津若松市・いわき市の地図上の位置として、正しい組み合わせを、①～④から選びなさい。 (3 点)



- | | | | | | |
|----------|---|-------|----------|---|-------|
| ① 会津若松 1 | — | いわき 5 | ② 会津若松 3 | — | いわき 5 |
| ③ 会津若松 2 | — | いわき 6 | ④ 会津若松 4 | — | いわき 6 |

10

- (5) 東京の池袋や渋谷は、まで東京市外(郡部)であり鄙びた農村地帯であった。を機に近郊の人口が増大し、近郊と都心を結ぶ鉄道のターミナル駅を中心に、これらの街は賑わうようになった。鉄道会社はターミナルに百貨店をつくり、沿線に娯楽施設をつくり学校を誘致した。このような経営手法は、関西でがあみだしたものだ。

問 1 空欄 a、空欄 b に入る語句の組み合わせで正しいものを、次の①～④から選びなさい。(3 点)

- ① a 明治中期 b 日露戦争 ② a 大正初期 b 第一次世界大戦
 ③ a 昭和初期 b 関東大震災 ④ a 昭和中期 b 第二次世界大戦

問 2 空欄 c に入る人名で正しいものを、次の①～④から選びなさい。(2 点)

- ① 五代友厚 ② 渋沢栄一 ③ 小林一三 ④ 五島慶太

- (6) 江戸城は、徳川将軍家の居城であると同時に江戸幕府の本拠地であった。明治維新後は天皇の住まいとなったが、多くの部分が a 公園として整備され公開されている。b 城内の建物や門の多くは明治維新後に破却されたが、隅櫓や内濠は今も往時の姿をとどめている。

問 1 下線部 a に関連して、かつての江戸城内にある公園名として正しいものを、次の①～④から選びなさい。(2 点)

- ① 日比谷公園 ② 恩賜芝離宮公園 ③ 後樂園 ④ 北の丸公園

問 2 下線部 b に関連して、かつての江戸城内に現存する建物として正しいものを、次の①～④から選びなさい。(2 点)

- ① 天守閣 ② 本丸御殿 ③ 田安門 ④ 牛込見附門

- (7) 上野は、江戸城からみて鬼門である北東に位置することから計画的に寺社が配置された。a 寛永寺は徳川家の菩提寺でもあり広大な寺域を誇ったが、明治維新後、その大部分は b 公園や美術館、博物館、動物園や駅の敷地となった。

問 1 下線部 a に関連して、寛永寺に墓所のある人物名として正しいものを、次の①～④から選びなさい。(2 点)

- ① 徳川家康 ② 徳川家重 ③ 徳川吉宗 ④ 徳川家茂

問 2 下線部 b に関連して、上野にある美術館の名称として正しいものを、次の①～④から選びなさい。(2 点)

- ① 国立新美術館 ② 東京国立近代美術館
 ③ 国立西洋美術館 ④ 国立国際美術館

(8) 木曾路の妻籠宿は の 宿場町で、江戸時代から続く古い町並みは重要伝統的建造物群保存地区に指定され 本陣などが復元されている。隣接する馬籠宿は文豪島崎藤村の生誕地で、小説「夜明け前」の舞台としても知られる。

問 1 空欄 a に入る街道名で正しいものを、次の①～④から選びなさい。 (2 点)

- ① 東海道 ② 中山道 ③ 甲州街道 ④ 北国街道

問 2 下線部 b に関連して、重要伝統的建造物群保存地区に指定されている宿場町として正しいものを、次の①～④から選びなさい。 (2 点)

- ① 仙北市角館 ② 川越市川越 ③ 香取市佐原 ④ 塩尻市奈良井

問 3 下線部 c に関連して、本陣の説明として正しいものを、次の①～④から選びなさい。 (3 点)

- ① 本陣には、武器が常備されており軍事的機能を有する。
 ② 本陣には、宿場役人が常駐し人馬の手配や荷物の継立を監視する。
 ③ 本陣には、参勤交代の際には大名が宿泊する。
 ④ 本陣は、主として食事を提供する施設で、収容力が大きいものをいう。

(9) 比叡山延暦寺の総本堂である は、最澄により建立された堂宇である。最澄の弟子のうち円珍は唐に渡り、帰国後に を再興したことでも知られている。また、比叡山の東麓には、 が鎮座し、古代から歴代天皇が参詣するとともに、延暦寺の守護神ともされていた。

問 1 空欄 a に入る語句として正しいものを、次の①～④から選びなさい。 (2 点)

- ① 法華堂 ② 不動堂 ③ 三仏堂 ④ 根本中堂

画像は
著作権法により
掲載できません

問 2 空欄 b に入る語句として正しいものを、次の①～④から選びなさい。

(2 点)

画像は
著作権法により
掲載できません

- ① 園城寺 ② 願成就寺 ③ 太慈寺 ④ 輪王寺

問 3 空欄 c に入る語句として正しいものを、次の①～④から選びなさい。

(2 点)

画像は
著作権法により
掲載できません

- ① 日牟礼八幡宮 ② 多賀大社 ③ 日吉大社 ④ 近江神宮

(10) 四国に関する、以下の問いに答えなさい。

問 1 愛媛県に関連する次の①～④の記述の中で正しいものを一つ選びなさい。

(3 点)

- ① 16 世紀末の慶長の役の頃にもたらされた技術で、出石焼が作られるようになった。
② 津和野町には、なまこ壁の蔵や商家が並び、国の重要伝統的建造物群保存地区に指定されている。
③ 日本三大銅山の一つともいわれる別子銅山では、江戸時代から昭和期まで採掘が行われていた。
④ 宇和島城は近世に河野氏の居城となり、藩主の中でも特に幕末の藩主河野通直が有名である。

問 2 江戸時代に阿波国の代表的な商品作物として栽培され、その経済を支えていたものを、次の①～④から一つ選びなさい。

(2 点)

- ① 紅花 ② 茶 ③ 藍 ④ みかん

問 3 飛鳥時代から室町時代に起こった以下の A~C を、起きた順に正しく並べたものを、①~④から一つ選びなさい。(3 点)

- A 足利尊氏により細川氏が阿波国に派遣され、覇権を握った。
 B 阿波国造碑に記される名方評など、評が設置された。
 C 初期荘園である東大寺領新島荘が設定された。

- ① B-C-A ② B-A-C ③ C-A-B ④ C-B-A

(11) 6 世紀末頃から、飛鳥に a 大王の王宮が営まれることが多くなり、百済や高句麗、中国南北朝時代の影響を強く受けた b 飛鳥文化が開花した。この時代に台頭した蘇我氏の本宗家は、王族中心の中央集権を目指す中大兄皇子や中臣鎌足により討たれた。そして、皇極天皇の譲位にともない が即位し、新政権のもとで諸改革が行われた。

問 1 下線部 a に関連して、皇極天皇の王宮の名を、次の①~④から一つ選びなさい。(2 点)

- ① 飛鳥浄御原宮 ② 百濟宮 ③ 飛鳥板蓋宮 ④ 藤原宮

問 2 下線部 b に関連して、飛鳥文化の作品にあてはまるものを、次の①~④から一つ選びなさい。(2 点)

- ① 法隆寺玉虫厨子 ② 扇面古写経
 ③ 興福寺阿修羅像 ④ 神護寺両界曼荼羅

問 3 空欄 c に入る天皇として正しいものを、次の①~④から選びなさい。(2 点)

- ① 元正天皇 ② 孝謙天皇 ③ 天智天皇 ④ 孝徳天皇

(12) 九州北部に関する、以下の問いに答えなさい。

問 1 以下の A~C は中世の九州北部で起きた事柄である。A~C を起こった順に正しく並べたものを、①~④から一つ選びなさい。(3 点)

- A 博多に北条氏一門が鎮西探題として派遣され、九州の御家人の指揮に当たられた。
 B 日明貿易の拠点として博多が発達し、平和で自由な都市を形成していた。
 C 今川了俊が九州探題に任じられ、対抗関係にあった征西将軍府を圧倒した。

- ① A-B-C ② A-C-B ③ C-A-B ④ B-A-C

問 2 古代における国際的緊張の中で、現在の福岡県に築かれたものを、次の①~④から一つ選びなさい。(2 点)

- ① 多賀城 ② 水城 ③ 鞠智城 ④ 志波城

(13) 大阪府に関連する次の①～④の記述の中で正しいものを一つ選びなさい。 (3点)

- ① 奈良時代、孝謙天皇が難波宮に行幸し、都が一時的に難波へと移された。
- ② 江戸時代の大坂は諸藩の人足寄場が置かれたため、「天下の台所」といわれていた。
- ③ かつて正長の土一揆の拠点であった山城国に、豊臣（羽柴）秀吉が大坂城を築いた。
- ④ 渋沢栄一らが大阪紡績会社を設立し成功したのを機に、商人が会社を設立する動きが高まった。

(14) 大分県に関する、以下の問いに答えなさい。

問 1 称徳天皇は、宇佐八幡宮の神託によって道鏡に皇位を譲ろうとした。しかし、この計画は の行動により挫折した。 (2点)

空欄 a に入る語句として正しいものを、次の①～④から選びなさい。

- ① 和気清麻呂 ② 橘奈良麻呂 ③ 藤原仲麻呂 ④ 藤原武智麻呂

問 2 大分県に所在する平安時代から鎌倉時代にかけての作とされ、国宝に指定されている文化財を、次の①～④から一つ選びなさい。 (2点)

- ① 当尾の石仏 ② 大谷磨崖仏 ③ 白杵磨崖仏 ④ 大野寺石仏

(15) 宇治に関する、以下の問いに答えなさい。

問 1 平等院鳳凰堂を建立した人物の名を、次の①～④から一つ選びなさい。 (2点)

- ① 藤原道長 ② 藤原緒継 ③ 藤原道綱 ④ 藤原頼通

画像は
著作権法により
掲載できません

問 2 明の僧隠元が開山した黄檗宗の寺院の名を、次の①～④から一つ選びなさい。

(2 点)

画像は
著作権法により
掲載できません

- ① 東福寺 ② 興福寺 ③ 万福寺 ④ 浄福寺

(16) 室町時代の文化に関する、以下の問いに答えなさい。

問 1 北山文化に関連する次の①～④の記述の中で正しいものを一つ選びなさい。

(3 点)

- ① 3代将軍足利義政が京都の北山に山荘を建てたことから、北山文化と呼ばれる。
② 金閣の建築様式は、平安時代以来の寝殿造と禅宗寺院の禅宗様とを折衷したものである。
③ 南宋にならった五山・十刹の制がほぼ完成し、東大寺など禅宗寺院が栄えた。
④ 観阿弥・世阿弥が足利義満の保護を受け、芸術性の高い狂言を完成させた。

問 2 東山文化に関連する次の①～④の記述の中で正しいものを一つ選びなさい。

(3 点)

- ① 鹿苑寺の東求堂同仁齋にみられる書院造は、近代和風住宅の原型といえる。
② 遣明船で明に渡って作画を学んだ狩野永徳が、水墨画の技法を確立した。
③ 京都北野で茶会が開かれ、千利休・今井宗久などの茶人が招かれた。
④ 岩石と砂利を組み合わせた枯山水の庭園が造られ、禅宗の精神を象徴した。

問 3 室町時代に流行した民衆文化として正しいものを、次の①～④から一つ選びなさい。

(2 点)

- ① 今様 ② 連歌 ③ 義太夫節 ④ 講談

(17) 仁和寺に関連する次の①～④の記述の中で正しいものを一つ選びなさい。

(3 点)

画像は
著作権法により
掲載できません

- ① 聖武天皇の御願寺として造営が開始された寺である。
- ② 出家した宇多天皇が寺内の僧房で暮らしたため、仁和寺は御室と呼ばれた。
- ③ もとは蜂岡寺といい、秦氏の氏寺であったとされている。
- ④ 旡然が中国から持ち帰った釈迦如来像が本尊である。

(18) 六勝寺に関連する次の①～④の記述の中で正しいものを一つ選びなさい。

(3 点)

- ① 6つのうち3つは、鎌倉時代後期に造立された寺院であった。
- ② 現在も六勝寺の建物は当時のまま残されている。
- ③ 六勝寺のうち、尊勝寺は賀茂氏によって創建された寺院である。
- ④ 六勝寺のうち、法勝寺は白河上皇によって創建された寺院である。

(19) 山口県に関する、以下の問いに答えなさい。

問1 現在の山口市には、15世紀頃に戦国武将がつくりはじめた館や町が広がっていたとされ、なかでも瑠璃光寺五重塔が象徴的である。この戦国武将の氏族名を、次の①～④から一つ選びなさい。

(2 点)

画像は
著作権法により
掲載できません

- ① 大内氏
- ② 菊池氏
- ③ 島津氏
- ④ 池田氏

問 2 下関市に関する次の①～④の記述の中で正しいものを一つ選びなさい。

(3 点)

- ① 奈良時代に和同開珎を鑄造していた吹屋銅山の跡が所在する。
- ② 源氏と平氏との最終合戦地であり、平氏滅亡の地となった一ノ谷が所在する。
- ③ 伊藤博文と李鴻章が日朝修好条規を締結した春帆楼が所在する。
- ④ 関門海峡の海底には、1958 年に完成した関門国道トンネルが通っている。

問 3 防府天満宮には、菅原道真の生涯に関する絵巻物が伝わる。その絵巻物の名を、次の①～④から一つ選びなさい。

(2 点)

画像は
著作権法により
掲載できません

- ① 信貴山縁起絵巻
- ② 春日権現験記絵
- ③ 松崎天神縁起絵巻
- ④ 伴大納言絵巻

<日本歴史> マークシート 解答 (2020年度)

問題番号	解答	配点
1	4	3
2	3	3
3	3	2
4	1	2
5	2	2
6	2	2
7	1	2
8	1	2
9	2	2
10	1	3
11	3	3
12	3	2
13	4	2
14	3	2
15	3	2
16	3	2
17	2	2
18	4	2
19	3	3
20	4	2

45

問題番号	解答	配点
21	1	2
22	3	2
23	3	3
24	3	2
25	1	3
26	3	2
27	1	2
28	4	2
29	2	3
30	2	2
31	4	3
32	1	2
33	3	2
34	4	2
35	3	2
36	2	3
37	4	3
38	2	2
39	2	3
40	4	3
41	1	2
42	4	3
43	3	2

55

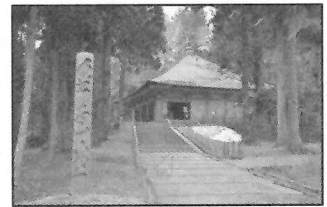
各問題に対する解答は配布したマークシートの解答欄にマークすること。例えば と表示のある問題に対して④と解答する場合は、解答番号 の解答欄の④にマークすること。

(1) 毎年の初詣参拝者数で上位にランキングされる関東の寺社に関わる記述のうち正しいものはどれか、次の①～④から一つ選びなさい。(3点)

- ① 明治天皇・昭憲皇太后を祭神とする「明治神宮」は、広大な代々木の杜と神宮外苑、新宿御苑からなり、総面積は伊勢神宮内宮を超え日本一の広さを誇る。
- ② 伝教大師最澄を本尊とする「川崎大師 (平間寺)」は、喜多川歌麿作「東海道五十三次」の一つ「川崎宿」に「八角五重塔」が描かれ、江戸時代から篤い信仰を集めている。
- ③ 不動明王を本尊とする「成田山新勝寺」を帰依した初代中村歌右衛門は、江戸歌舞伎荒事の代表作「成田山分身不動」を演じ、以来「成田屋」が中村宗家の屋号となる。
- ④ 観音菩薩を本尊とする「浅草寺」のある浅草地区で毎年5月に開催される「三社祭」は、浅草寺建立ゆかりの三人を神として祀ったと伝わる浅草神社の例祭である。



(2) 11世紀末から12世紀のはじめに、奥州藤原氏が陸奥の を根拠地として支配権を奥羽(陸奥、出羽)地方全域に広げた。藤原清衡は奥羽地方で採掘した多量の金を財源に中尊寺に大規模な造営を行い、二代目基衡、三代目秀衡も、毛越寺に中尊寺をしのぐ伽藍、浄土庭園を造営するなど繁栄を誇った。しかし藤原氏討伐のため28万の大軍を率いた の奥州侵攻により滅亡する。



問1 に入る語句として、最も適切な地名はどれか、次の①～④から一つ選びなさい。(3点)

- ① 胆沢 ② 一関 ③ 仙台 ④ 平泉

問2 に入る語句として、最も適切な武将名はどれか、次の①～④から一つ選びなさい。(3点)

- ① 源 義経 ② 源 頼朝 ③ 源 頼家 ④ 北条泰時

(3) 北海道に關係する A、B の出来事に関し、以下の間に答えなさい。

- A 1854 年 ペリー提督が箱館に来港
- B 1880 年 手宮～札幌間の官営鉄道開業

問 1 A は日米和親條約に基づいたペリーの箱館来港であったが、この條約に関する次の記述のうち正しいものはどれか、次の①～④から一つ選びなさい。(2 点)

- ① 東海道の宿駅「神奈川」の近くで結ばれたことから神奈川條約とも呼ばれる。
- ② 横浜、箱館の 2 港を開いて領事の駐在を認め、船の燃料や食料の提供、難破船や乗組員救助の義務を負う。
- ③ 日本に滞在する米国民には治外法権を認め、日本に輸入関税率の決定権がない(関税自主権の欠如)不平等條約である。
- ④ アメリカの他に同様の和親條約を締結した国は、イギリス、フランス、オランダの 3 か国である。

問 2 B は新橋～横浜間、大阪～神戸間(後、京都まで延伸)に続き開業した鉄道となるが、起点の手宮駅とはどこにあるか、次の①～④から一つ選びなさい。(3 点)

- ① 函館
- ② 小樽
- ③ 室蘭
- ④ 幌内

問 3 B の鉄道の、旅客輸送以外の重要な輸送物として最も適当なものはどれか、次の①～④から一つ選びなさい。(2 点)

- ① 農産品
- ② ニシン
- ③ 鉄鉱石
- ④ 石炭

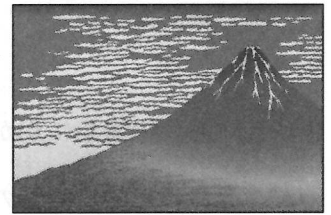
- (4) 東京都墨田区にある「すみだ 美術館」は、江戸時代後期に浮世絵をはじめ狩野派、土佐派、西洋画法を学び、琳派まで修得した墨田区ゆかりの絵師と、その門人や墨田区ゆかりの作品を中心とした美術館で、富嶽三十六景「神奈川沖浪裏」や百物語「さらやしき」など数多くのコレクションがある。

問 1 空欄 に入る語句として、正しいものはどれか、次の①～④から一つ選びなさい。 (3 点)

- ① 写楽 ② 春信 ③ 広重 ④ 北斎

問 2 富嶽三十六景の中に別名「赤富士」と称される作品がある。その正式名はどれか、次の①～④から一つ選びなさい。 (2 点)

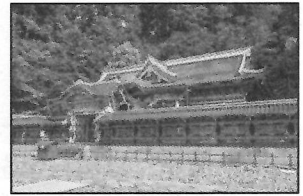
- ① 凱風快晴
② 御厨川岸より両国橋夕陽見
③ 東海道金谷ノ不二
④ 甲州伊沢暁



- (5) 日光東照宮は、江戸幕府初代将軍徳川家康を東照大権現としてまつる神社で、表門から神厩舎(しんきゅうしゃ)、三神庫(さんじんこ)、御水舎(おみずや)、陽明門(ようめいもん)、東西の廻廊(かいろう)、唐門(からもん)の正面及び背面、東西の透塀(すきべい)、御本社(ごほんしゃ)、神輿舎(しんよしゃ)、祈祷殿(きとうでん)、奥の院、薬師堂(本地堂)、五重塔などの社殿群で構成されている。

問 1 日光東照宮に関する記述のうち正しいものはどれか、次の①～④から一つ選びなさい。 (2 点)

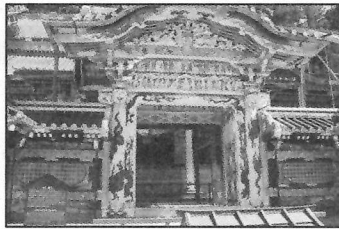
- ① 国宝「陽明門」は、建築様式、工芸、彫刻など江戸文化が凝縮された豪華絢爛な建造物で、日暮れ時が最も輝いて見えることから、別名「日暮の門」と称されている。
② 「神厩舎」の外壁には、人の一生を風刺したと伝えられる八枚の猿の彫刻があり、そのうちの一枚「三猿(見ざる、言わざる、聞かざる)」は、広く知られている。
③ 「神輿舎」の外壁には、江戸時代に活躍した名工左甚五郎の作と伝えられる「眠り猫」の彫刻がある。
④ 権現造の国宝「御本社」拝殿には、左甚五郎の作と伝えられる鏡天井に龍が描かれており、拝殿内で拍子木を打つと甲高い音が鳴り響くことから「鳴龍」と称されている。



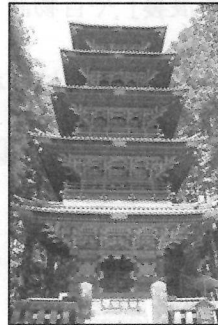
問2 日光東照宮の国宝には 8 棟の建造物が指定されているが、下記の建造物のうち国宝に指定されている建造物はどれか、①～④から一つ選びなさい。(3点)



① 御水舎



② 唐門



③ 五重塔



④ 薬師堂

10

(6) 江戸時代の事象にかかわる A～D の記述について、以下の間に答えなさい。

- A 5代将軍徳川綱吉の時代、日本独自の元禄文化が成熟する反面、幕府の財政破綻を招き、6代将軍徳川家宣は、儒学者の新井白石を任用して政治の刷新を図った。
- B 政策実行のため大岡忠相を登用して倹約を奨励し、大名からの上げ米や新田の開発を進めて幕府の増収を図り、町火消を組織、目安箱の設置、公事方御定書を制定した。
- C 11代将軍徳川家斉の時代、実測による大日本沿海輿地全図ができ、蘭学研究への関心が高まる中、シーボルト事件から蛮社の獄など幕府の洋学への弾圧があった。
- D 日米和親条約により鎖国政策から開国に転じたが、老中首座阿部正弘は薩摩藩主島津斉彬、前水戸藩主徳川斉昭を登用して、国防の充実のため「安政の改革」を行った。

問1 A の時代、綱吉の側用人だった柳沢吉保は江戸下屋敷に自らが設計し、8年の歳月を掛けた回遊式庭園を造った。その元禄文化を代表する庭園名として正しいものはどれか、①～④から一つ選びなさい。(3点)

- ① 小石川後楽園 ② 清澄庭園 ③ 浜離宮恩賜庭園 ④ 六義園

11

問2 8代将軍徳川吉宗が実行した B の政治改革を指す語句として適当なものはどれか、①～④から一つ選びなさい。(2点)

- ① 天保の改革 ② 正徳の治 ③ 享保の改革 ④ 寛政の改革

12

問3 C の時代、長崎オランダ商館のドイツ人医師シーボルトは、長崎郊外に a を開き、オランダ語、医学、自然科学を教え、高野長英など多くの幕末の蘭学者を育てた。空欄 a に入る最も適当な語句はどれか、次の①～④から一つ選びなさい。(3点)

- ① 洗心洞 ② 松下村塾 ③ 適々斎塾 (適塾) ④ 鳴滝塾

13

問 4 D の 14 代将軍徳川家茂から 15 代将軍徳川慶喜の時代、安政の改革から大政奉還までに起こった事象に関する記述のうち正しいものはどれか、次の①～④から一つ選びなさい。(2 点)

- ① 大老に就いた井伊直弼は、島津斉彬や多数の尊王攘夷派の弾圧（後に安政の大獄といわれる）を行ったため、江戸城坂下門外で薩摩脱藩の志士らにより暗殺された。
- ② 徳川幕府は、朝廷（公）と幕府（武）の融和をはかる公武合体の政策をとり、皇女和宮を家茂の妻に迎えた。
- ③ 神奈川宿に近い生麦において長州に向かう長州藩主の行列を横切ったイギリス人を殺傷する生麦事件が、イギリスを中心とする四国艦隊下関砲撃事件の引き金となる。
- ④ 倒幕の密勅を手に入れた薩摩、長州両藩は、朝廷の発した「王政復古の大号令」をもって、慶喜に江戸城の開城を迫り、江戸城大広間における大政奉還となる。

14

(7) 明治時代の事象に関する A～C の記述について、以下の間に答えなさい。

- A 殖産興業政策推進のため、国立銀行条例の制定、第一国立銀行を設立
- B 華族令を定め貴族院の土台をつくり、太政官制を廃して内閣制度を制定
- C 大日本帝国憲法を公布し、併せて皇位の継承、摂政の制などを定めた皇室典範を制定

問 1 A の第一国立銀行の初代頭取を務め、金融、保険、交通、通信、商工業など幅広い分野の企業創設、育成に携わった、現在の埼玉県出身の実業家はだれか、次の①～④から一つ選びなさい。(2 点)

- ① 岩崎弥太郎
- ② 大隈重信
- ③ 渋沢栄一
- ④ 松方正義

15

問 2 B の初代内閣総理大臣で、憲法制定調査のためヨーロッパに留学の経験もある長州藩出身の政治家はだれか、次の①～④から一つ選びなさい。(3 点)

- ① 伊藤博文
- ② 岩倉具視
- ③ 黒田清隆
- ④ 山県有朋

16

問 3 C の大日本帝国憲法に関する記述のうち正しいものはどれか、次の①～④から一つ選びなさい。(2 点)

- ① 憲法の草案作成作業は、国民には極秘ですすめられ、天皇隣席のもと内閣府においてすべての審議が行なわれた。
- ② すべての統帥権は天皇にあり、立法・行政・司法の三権分立の規定はなかった。
- ③ 憲法上、臣民である日本国民は、法律の範囲内で所有権の不可侵、信教の自由、言論・出版・集会・結社の自由が認められた。
- ④ 憲法の規定により帝国議会は、枢密院、貴族院、衆議院の三院制となった。

17

- (8) a は、水戸出身の日本画家。東京美術学校の1期生として橋本雅邦の指導を受け、京都市美術工芸学校（現京都市立芸術大学）の教鞭をとった後、母校の助教授となるも辞職して日本美術院創立に参画する。代表作には富士山を描いた作品の一つ「霊峰飛鶴（れいほうひかく）」や40m超の日本一長い画卷「b」（東京国立近代美術館蔵）がある。

問1 a に入る日本画家名としてあてはまるものを、次の①～④から一つ選びなさい。

(2点)

- ① 岡倉天心 ② 狩野芳崖 ③ 川合玉堂 ④ 横山大観

18

問2 b に入る作品名としてあてはまるものを、次の①～④から一つ選びなさい。

(2点)

- ① 瀟湘八景(しょうしょうはっけい)
 ② 肇国創業絵巻(ちょうこくそうぎょうえまき)
 ③ 東海道五十三次合作絵巻(とうかいどうごじゅうさんつぎがっさくえまき)
 ④ 生々流転(せいせいりてん)



(一部)

Photo MOMAT DNP art.com

19

- (9) 日本人のノーベル賞受賞に関する記述のうち正しいものはどれか、次の①～④から一つ選びなさい。

(3点)

- ① 野口英世は日本人初のノーベル賞受賞者で、黄熱病の病原菌の発見が評価された。
 ② 川端康成は日本人3人目となるノーベル賞受賞者で、代表的な作品には、『古都』『雪国』がある。
 ③ 佐藤栄作は日本人唯一のノーベル平和賞受賞者で、沖縄返還、および日本と中国との国交正常化が評価された。
 ④ 大江健三郎は日本人2人目となるノーベル文学賞受賞者で、代表的な作品には、『あまいな日本の私』『走れメロス』がある。

20

(10) 「忍者のふるさと」で知られる伊賀国での出来事A~Dについて以下の問いに答えなさい。

- A 1644年、わが国を代表する俳人 a が伊賀国上野で生まれる。
- B 藤堂高虎が伊賀上野城を拡張(大幅改修)する。
- C 「本能寺の変」に遭遇した徳川家康は、伊賀の間道を抜けることにより領国の三河に無時帰還する。
- D 織田信長が、それまで在地土豪の連合支配が行われていた伊賀を武力で制圧する。

問1 上の出来事を古い順番に正しく並べたものを、次の①~④から選びなさい。(3点)

- ① A・B・C・D ② A・B・D・C ③ B・A・C・D ④ D・C・B・A

21

問2 写真は、後世では「俳聖」として知られる空欄 a の俳諧師の生誕300年を記念してつくられた建築物である。その人物とは誰か、次の①~④から一つ選びなさい。(3点)

- ① 小林一茶 ② 松尾芭蕉 ③ 与謝蕪村 ④ 良寛



22

問3 Cで家康を護衛、道案内をした伊賀者たちを率い、後に「伊賀同心」として配下におき、支配したといわれるのは誰か、次の①~④から一つ選びなさい。(3点)

- ① 井伊直政 ② 榊原康政 ③ 服部正成(半蔵) ④ 本多忠勝

23

(11) 京都に関連する以下の問いに答えなさい。

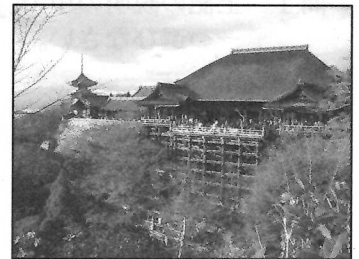
問1 「平安京」に関連する①~④の記述の中で正しいものを一つ選びなさい。(2点)

- ① 794年に嵯峨天皇によって遷都された。
- ② それまでの都は平城京(現在の奈良市)であった。
- ③ 中央を南北に走る朱雀大路によって左京・右京に二分し、北部中央に南面して大内裏をおいた。
- ④ 平安時代末期に、木曾義仲によって摂津国福原に一時的遷都がなされた。

24

問2 「清水寺」に関連する①~④の記述の中で正しいものを一つ選びなさい。(3点)

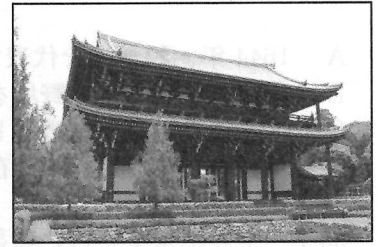
- ① 8世紀末に、延鎮が和気清麻呂の助成を得て開創したと伝わっている。
- ② 興福寺と延暦寺との抗争にまきこまれ何度も焼失したが、1633年に徳川家康の援助により本堂など多くの建物が再建された。
- ③ 本堂は「懸造り」と呼ばれる伝統工法によって、急峻な崖に建築されている。
- ④ 開創以来、奈良仏教の法相宗を宗旨としていたが、1965年に臨済宗に改宗した。



25

問 3 「東福寺」に関連する①～④の記述の中で正しいものを一つ選びなさい。(2点)

- ① 1236 年に後鳥羽上皇の発願によって創立された。
- ② 奈良の「東大寺」と「興福寺」から一字ずつとって、寺名としている。
- ③ 天台宗東福寺派の本山で、京都五山の一つである。
- ④ 境内にある通天橋は、本堂から通じる屋根付きの橋となっており、この付近は京都有数の桜の名所として知られている。



26

問 4 「高台寺」に関連する①～④の記述の中で正しいものを一つ選びなさい。(3点)

- ① 豊臣秀吉の側室である淀君が、秀吉の冥福を祈るために建立した。
- ② 霊屋の堂内装飾には、蒔絵（「高台寺蒔絵」）が施されている。
- ③ 嵐山を借景とした庭は、小堀遠州作の池泉回遊式庭園として知られている。
- ④ 江戸時代末には、一時、新撰組の屯所となっていた。



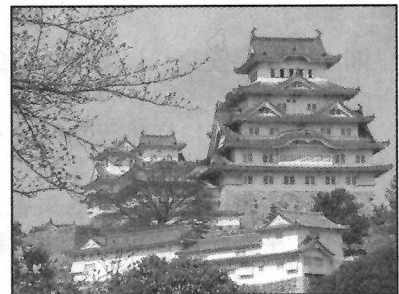
27

問 5 大原にある平清盛の娘、徳子（建礼門院）が平家滅亡後に余生を送った寺院はどこか、次の①～④から一つ選びなさい。(2点)

- ① 三千院 ② 寂光院 ③ 勝林院 ④ 宝泉院

28

(12) 姫路城は、南北朝時代に赤松氏によって築かれたのがその始まりとされているが、1580 年代初頭、ここを中国地方の a 毛利氏攻略のための拠点とした羽柴（豊臣）秀吉によって三層の天守閣が築かれた。さらに、b 大坂の陣の後に城主となった池田輝政によって、今日見られる大規模な城郭に拡張された。池田氏の転封後、姫路は西国の押えとしての重要性から、幼主などが嫌われたこともあり、徳川家一門の松平氏のほか、有力 c 譜代大名である本多氏、榊原氏、酒井氏による頻繁な城主交代が行われた。



問 1 上記の説明の中で、下線部 a～c について正しいものをすべて選んだ組み合わせを次の①～④から一つ選びなさい。(3点)

- ① a と b ② a と c ③ b と c ④ a と b と c

29

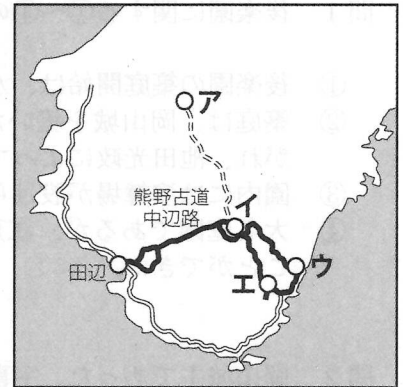
問 2 1935 年～1939 年に新聞に連載された吉川英治の長編時代小説では、池田輝政が城主であったとき、ある剣客が姫路城天守閣に 3 年間幽閉され精神修養をしたとなっている。この小説のタイトルは何か、次の①～④から一つ選びなさい。(2 点)

- ① 『鞍馬天狗』 ② 『坂の上の雲』 ③ 『宮本武蔵』 ④ 『縦ノ木は残った』

30

(13) 下の「熊野古道」についての記述に関し、以下の問いに答えなさい。

熊野古道とは、熊野三山（熊野本宮大社、熊野速玉大社、熊野 a 大社）へと通じる参詣道の総称であり、修験者にとっては山岳修行の道となっていた。平安後期の院政時代から鎌倉時代にかけて、歴代の法皇・上皇らの熊野御幸は、百余度に及んだと言われており、御幸に供奉した b 藤原定家は『明月記』の中で「感涙禁じ難し」と記している。この当時、参詣道の中で公式参詣道となっていたのは、田辺から熊野三山へと通じる中辺路であった。南北朝から室町時代にかけては武士や庶民の間に熊野信仰が広がったことにより、大勢の人が競って参詣するようになり、「蟻の熊野詣」の諺をうむほどになった。



問 1 空欄 a に入る名称と、その地図上の位置を正しく組み合わせたものを、次の①～④から選びなさい。(3 点)

- ① 高野-ア ② 勝浦-イ ③ 新宮-ウ ④ 那智-エ

31

問 2 下線部 b の藤原定家が撰者の一人となった和歌集を、次の①～④から一つ選びなさい。(2 点)

- ① 万葉集 ② 古今和歌集 ③ 新古今和歌集 ④ 新続古今和歌集

32

(14) 島根県の観光地に関する、以下の問いに答えなさい。

問 1 島根県の観光地に関する①～④の記述の中で正しいものを一つ選びなさい。(3 点)

- ① 江戸時代に「たたら鉄」の製造・流通の取り扱いで繁栄した安来の名物「どじょうすくい」は、安来湊の遊女であった「出雲阿国」によって全国に広められた。
- ② 出雲大社の創建について『古事記』では、天照大神に「国譲り」を行った大国主神（多くの別名がある）の功績を称えて造られた宮殿による、とある。
- ③ 室町時代に活躍した水墨画家、雪舟の終焉の地、益田にある萬福寺には、彼が作った庭園と涙で描いたと伝えられる鼠の絵が残されている。
- ④ 天守が国宝に指定されている松江城は、江戸時代有数の茶人としても知られている松平治郷（号は「不昧」）によって築かれた。

33

問2 津和野出身の森鷗外に関する①～④の記述の中で正しいものを一つ選びなさい。(3点)

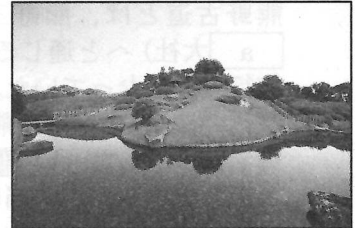
- ① 生家の森家は、津和野藩代々の家老職の家柄であった。
- ② 藩校「養老館」には行かず、萩の松下村塾で吉田松陰に学んだ。
- ③ 1884～1888年、陸軍の軍医としてドイツに留学した。
- ④ 帰国後、『ハムレット』を翻訳、小説『たけくらべ』で文壇に登場した。

34

(15) 岡山市の後楽園と岡山城に関連する以下の問いに答えなさい。

問1 後楽園に関する①～④の記述の中で正しいものを一つ選びなさい。(3点)

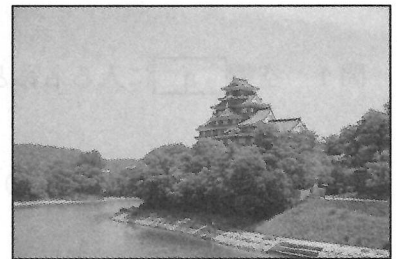
- ① 後楽園の築庭開始は、水戸偕楽園や金沢兼六園より新しい。
- ② 築庭は、岡山城を築いた宇喜多秀家に始まり、小早川秀秋に引き継がれ、池田光政によって完成された。
- ③ 園内には演舞場が設けられ、神楽、歌舞伎が演じられた。
- ④ 大名庭園であるが、江戸時代においても許可された領民は入園することができた。



35

問2 岡山城主であった、宇喜多秀家に関する①～④の記述の中で正しいものを一つ選びなさい。(2点)

- ① 豊臣政権下では「五奉行」の一人であった。
- ② 領内に、現存する世界最古の庶民の公立学校、「閑谷学校」を創建した。
- ③ 「関ヶ原の戦い」では西軍の副大将となったが、大坂城に留まっていたため、戦闘には加わっていない。
- ④ 「関ヶ原の戦い」後、八丈島に流されて当地で没した。



36

(16) 香川県の観光地に関連する①～④の記述の中で正しいものを一つ選びなさい。(2点)

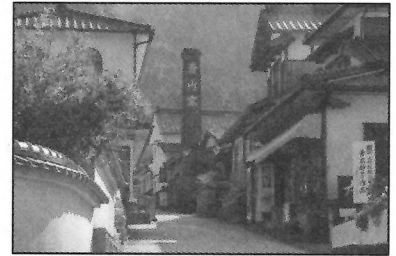
- ① 琴平町の「金丸座」は、1835年に建てられた日本最古の狂言専門の常設小屋である。
- ② 『二十四の瞳』は、壺井栄が自身の出身地である小豆島を舞台にした小説で、1954年に映画化された。
- ③ 1185年に行われた「屋島の戦い」では、源頼朝が総大将の源氏が勝利し、この戦いによって平家が滅亡した。
- ④ 1745年に完成した栗林公園は、明治時代の『高等小学読本』に、「木石ノ雅趣」は兼六園、偕楽園、後楽園の三公園に優っていると謳われるほどの栗の木を主体にした蜂須賀家の大名庭園である。

37

(17) 伊万里焼に関連する①～④の記述の中で正しいものを一つ選びなさい。

(2 点)

- ① 「伊万里焼」とは、朝鮮出兵の際に鍋島直茂が連れ帰った陶工、李參平を祖とする磁器の名称で、「有田焼」とは全く異なるものである。
- ② 1640 年代に色絵の技法が伝えられ、伊万里焼の技術革新が行われた。上絵付の技法で赤絵を完成させた酒井田柿右衛門（初代）は、その代表的存在である。
- ③ 伊万里焼は、江戸時代初期には海外にも輸出されていたが、1639 年に出された鎖国令によって国内での流通のみとなった。
- ④ 佐賀鍋島藩は、朝廷や将軍家への献上品（鍋島焼）生産のため、藩直営の御用窯を作り、さらには、その技法が盗まれないよう、それまでの大川内山から長崎沖の端島に御用窯を移した。

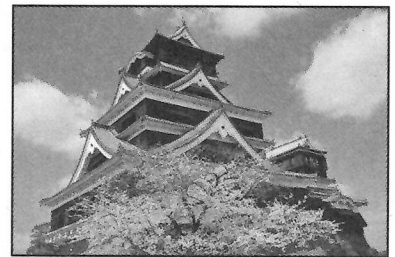


38

(18) 熊本城に関連する①～④の記述の中で正しいものを一つ選びなさい。

(2 点)

- ① 加藤清正によって新城が築かれ、城の完成とともに、それまでの「隈本」が「熊本」に改められたといわれる。
- ② 加藤家改易後、熊本城主となった細川忠利は、佐々木小次郎を客人として招いた。
- ③ 西南戦争では、田原坂より撤退した西郷隆盛軍が熊本城に籠城した。
- ④ 熊本城天守閣は 1933 年に国宝に指定されたが、文化財保護法改正に伴い、1950 年に重要文化財に改称された。



39

(19) 1975 年フランスがアメリカ、イギリス、ドイツ、イタリア、日本の 6 カ国の首脳を招集して始まった「先進国首脳会議」は、会議の名称を変えながら出席国を 20 カ国まで増やし、今年 6 月には 2019 年 G20 サミット首脳会議が大阪にて開催された。日本での開催は、今年の大阪を含めて 7 回目の開催となったが次の A～D の開催地を開催順に正しく並べたものを、次の①～④から一つ選びなさい。

(2 点)

- | | |
|----------------|---------------------|
| A. 東京サミット | 東京迎賓館 (3 回連続) |
| B. 北海道・洞爺湖サミット | ザ・ウィンザーホテル洞爺リゾート&スパ |
| C. 伊勢志摩サミット | 志摩観光ホテル |
| D. 九州・沖縄サミット | 万国津梁館 |

- ① A→B→C→D ② A→B→D→C ③ A→D→B→C ④ A→D→C→B

40

〈日本歴史〉 マークシート 解答

問題番号	解答	配点
1	4	3
2	4	3
3	2	3
4	1	2
5	2	3
6	4	2
7	4	3
8	1	2
9	2	2
10	2	3
11	4	3
12	3	2
13	4	3
14	2	2
15	3	2
16	1	3
17	3	2
18	4	2
19	4	2
20	2	3

50

問題番号	解答	配点
21	4	3
22	2	3
23	3	3
24	3	2
25	3	3
26	2	2
27	2	3
28	2	2
29	2	3
30	3	2
31	4	3
32	3	2
33	2	3
34	3	3
35	4	3
36	4	2
37	2	2
38	2	2
39	1	2
40	3	2

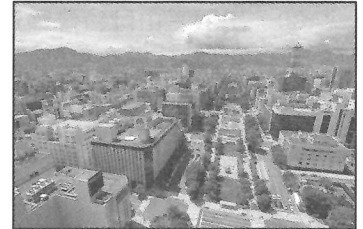
50

各問題に対する解答は配付したマークシートの解答欄にマークすること。例えば と表示のある問題に対して④と解答する場合は、解答番号 の解答欄の④にマークすること。

次の(1)~(20)の写真・地図や説明文について、それぞれの問いに答えなさい。

(1) 札幌に関する A~D の出来事に関し、以下の問いに答えなさい。

- A 琴似村（当時）に最初の屯田兵入植
- B 札幌農学校開校
- C 第 1 回さっぽろ雪まつり開催
- D 第 11 回冬季オリンピック開催



問 1 上の出来事を古い順番に正しく並べたものを、次の①~④から選びなさい。 (2 点)

- ① A-B-C-D ② A-B-D-C ③ B-A-C-D ④ B-A-D-C

問 2 A の屯田兵制度の目的について正しいものを、次の①~④から一つ選びなさい。 (2 点)

- ① 札幌の道路整備 ② 先住民との間の紛争処理
 ③ 辺境警備と開拓 ④ 北海道庁警護

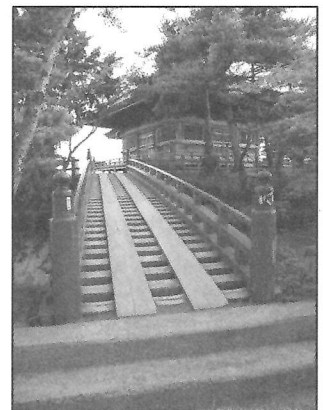
問 3 B の札幌農学校を卒業し、後に『武士道』を著した教育家・思想家は誰か、次の①~④から一つ選びなさい。 (2 点)

- ① 内村鑑三 ② 岡倉天心 ③ 新島襄 ④ 新渡戸稲造

問 4 C の雪まつりは地元の中・高校生が雪像をそこに設置したことをきっかけに始まったが、以後も雪まつりの中心会場となっているその場所とはどこか、次の①~④から一つ選びなさい。 (2 点)

- ① 大倉山 ② 大通公園 ③ 羊ヶ丘展望台 ④ 北海道大学

(2) 正式名称を「松島青龍山瑞巖円福禅寺」とする瑞巖寺は、現在 a 真言宗妙心寺派に属する。関ヶ原の戦い後に仙台城に移った b 伊達政宗は、それまで円福寺という名称であったこの寺の復興に着手し、1609 年に工事を完成させた。その間、景勝地松島にとっても景観上重要な建物である c 五大堂が再建され、瑞巖寺と改称されたこの寺の管理下に置かれた。明治維新を迎え、廃仏毀釈の動きや藩の d 地租改正によって瑞巖寺は大きな打撃を受けたが、1876 年、明治天皇の行在所となった際に下賜金があり、それが復興の契機となった。



問 1 上記の説明の中で、下線部 a~d について正しいものを選んだ組み合わせを次の①~④から一つ選びなさい。 (3 点)

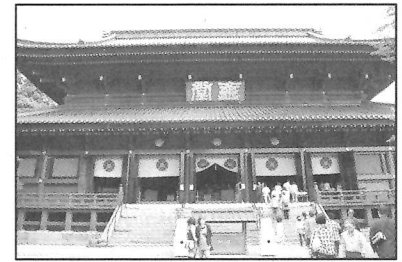
- ① a と c ② a と d ③ b と c ④ b と d

(3) 右の写真は出羽三山のひとつ羽黒山にある五重塔であるが、出羽三山に関連する次の①～④の記述の中で、正しいものを一つ選びなさい。(3点)



- ① 出羽三山とは、羽黒山、鳥海山、蔵王山の総称である。
- ② 出羽三山は、修験道を中心とした山岳信仰の場として多くの修験者、参拝者を集めているが、その修験道の開祖は安倍晴明である。
- ③ 羽黒山を参詣した松尾芭蕉は、ここで『閑さや 岩にしみいる 蟬の声』の句を詠んだ。
- ④ 羽黒山の三神合祭殿には、出羽三山の神々が併せて祀られている。

(4) 日光の輪王寺は、本堂(三仏堂)の他、徳川三代将軍、a 家光を祀る や、徳川家の信任が厚く日光の中興に大きく貢献した天台宗の僧 の墓所がある慈眼堂など多くの堂、本坊、支院からなっている。



問 1 下線部 a 家光の将軍在位期間に行われた事柄、出来事の正しい組み合わせを次の①～④から一つ選びなさい。(2点)

- ① 武家諸法度の制定 / 大坂夏の陣
- ② 参勤交代の制度化 / 島原の乱
- ③ 玉川上水の開削 / 慶安の変(由比正雪の乱)
- ④ 『大日本史』編纂 / 赤穂事件

問 2 空欄 に入る語句として正しいものを、次の①～④から選びなさい。(2点)

- ① 紫雲閣
- ② 大猷院
- ③ 中禅寺
- ④ 東照宮

問 3 空欄 に入る人物として正しいものを、次の①～④から選びなさい。(2点)

- ① 隠元
- ② 崇伝
- ③ 沢庵
- ④ 天海

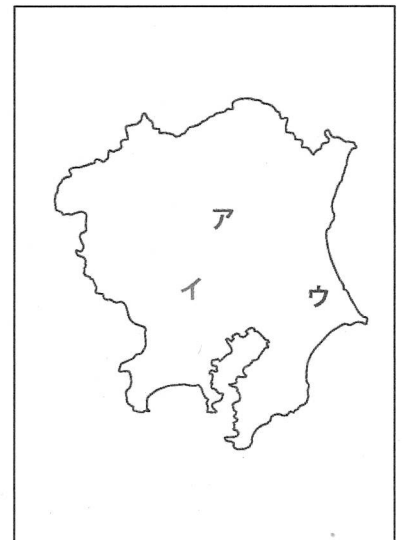
(5) 江戸との関わりが深く、江戸のように栄えた町という意味合いで「小江戸」と呼ばれる都市は、今日も江戸の風情が漂う古い町並みが残っており、観光地になっているところが多い。次の 3 つの都市について、それぞれの問いに答えなさい。

A 栃木

市街の中央を流れる巴波川を利用した舟運による物資の集散地として、また、日光東照宮の大祭に から派遣される奉幣使が通行した日光例幣使街道の宿場町として北関東屈指の賑わいをみせた。また、1873年には、当時の宇都宮県と栃木県が合併してできた栃木県の県庁所在地でもあった。

B 川越

松平信綱や徳川綱吉の側用人として著名な など、江戸幕府の重臣や親藩が藩主を務めた川越藩の城下町として、新河岸川の舟運によって江戸と深く結びついた商業の町として栄えた。また、市制施行が埼玉県で一番早かった都市である。



C 佐原（現在の香取市）

利根川の付け替え事業によって、その水運を利用した江戸との交流が隆盛を極め、醸造業をはじめとする商業が繁栄した。また、実測日本地図を作成した が養家の酒造業を再興し、名主となるなど佐原の村政に尽くしたことも知られている。

問 1 空欄 に入る語句として正しいものを、次の①～④から選びなさい。 (2点)

- ① 伊勢神宮 ② 大名 ③ 朝廷 ④ 幕府

問 2 空欄 に入る人物として正しいものを、次の①～④から選びなさい。 (2点)

- ① 新井白石 ② 田沼意次 ③ 林羅山 ④ 柳沢吉保

問 3 空欄 に入る人物として正しいものを、次の①～④から選びなさい。 (2点)

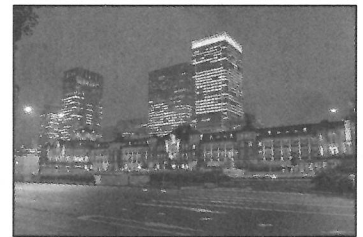
- ① 伊能忠敬 ② 関孝和 ③ 平賀源内 ④ 間宮林蔵

問 4 三つの都市について、正しく地図上に示したものを、次の①～④から選びなさい。 (2点)

- ① 栃木・・・ア 川越・・・イ 佐原・・・ウ
 ② 栃木・・・イ 川越・・・ウ 佐原・・・ア
 ③ 栃木・・・ウ 川越・・・ア 佐原・・・イ
 ④ 栃木・・・ア 川越・・・ウ 佐原・・・イ

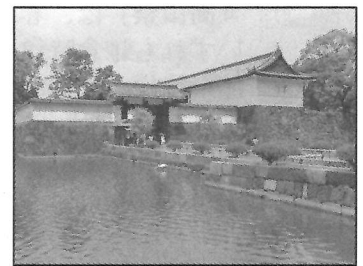
(6) 東京駅に関連する次の①～④の記述の中で正しいものを一つ選びなさい。 (3点)

- ① 1872年、東海道本線の起点として開業した。
 ② 1921年、丸の内南口で犬養毅首相が暗殺された。
 ③ 1923年に起こった関東大震災によって全壊した。
 ④ 1964年、東京～新大阪に東海道新幹線が開業した。

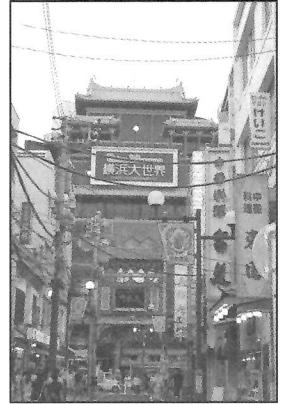


(7) 江戸城に関連する次の①～④の記述の中で正しいものを一つ選びなさい。 (3点)

- ① 1457年に北条早雲によって築城された。
 ② 徳川家康は1605年に将軍職を秀忠に譲った後も、死去するまで江戸城にて「大御所政治」をとった。
 ③ 天守閣は1657年の「明暦の大火」によって焼失し、以後、再建されることはなかった。
 ④ 1868年、新政府軍の攻撃によって落城した。



- (8) 日米修好通商条約など安政五カ国条約が結ばれた翌年の a 1859 年に横浜が開港となり、アメリカやイギリスなど諸外国から訪れた商人は、外国人居住地として設けられた b 「逗留地」に商館を開いた。彼らの横浜進出に伴って来日した中国人や、香港・上海との間の定期航路の開通によって来日した華僑貿易商などが集まり住むようになり、c 関帝廟や中華会館などを設け中華街を築いた。1894 年に d 日露戦争が勃発したことにより、中華街は一時厳しい状況となったが、戦争終結後再び活況を呈し、三民主義で知られる中国の革命家 A の来日に影響され、華僑の学校が創設された。



問 1 上記の説明の中で、下線部 a~d について正しいものを選んだ組み合わせを次の①~④から一つ選びなさい。(3点)

- ① a と b ② a と c ③ a と d ④ b と d 16

問 2 空欄 A に入る人物として正しいものを、次の①~④から選びなさい。(3点)

- ① 周恩来 ② 孫文 ③ 毛沢東 ④ 魯迅 17

- (9) 鎌倉の鶴岡八幡宮に関する次の①~④の記述の中で正しいものを一つ選びなさい。(3点)

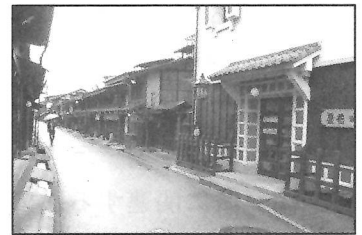
- ① 1180 年、源頼朝によって現在地に遷された。
 ② 1219 年、境内で源頼家が公暁に暗殺された。
 ③ 1561 年、関東管領職を相続した武田信玄が参拝した。
 ④ 1828 年、徳川慶喜の命により本殿が造営された。



18

- (10) 飛騨高山に関連する次の①~④の記述の中で正しいものを一つ選びなさい。(3点)

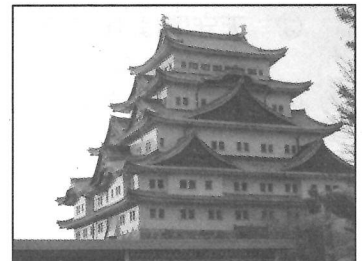
- ① 古代律令時代の飛騨国においては、庸・調に加え、都で寺院などの大工仕事に従事する者の派遣が課せられた。
 ② 「高山祭」は、春の「山王祭」と秋の「八幡祭」の総称であるが、いずれも鎌倉時代に始まった。
 ③ 江戸時代、金森氏が国替えされた後、高山は幕府の直轄地になった。
 ④ 「幕末の三舟」のひとりである勝海舟は、飛騨郡代となった父に従い幼少時を高山で過ごした。



19

- (11) 名古屋（尾張）藩に関する次の①~④の記述の中で正しいものを一つ選びなさい。(3点)

- ① 藩祖は徳川家康の四男、忠吉であり、忠吉は名古屋城に入った。
 ② 徳川御三家の筆頭であり、石高も全国の諸大名の中で最高であった。
 ③ 第七代藩主の宗春は、将軍位に就いた。
 ④ 藩領となった木曾地域はひのき等の木材資源で知られ、これらの木材は藩の重要な収入源の一つであった。



20

(12) 讃岐出身の弘法大師空海は、上京して大学などで儒教・仏教・道教を学び、804 年遣唐使の一員として唐に渡り、 で密教を学んだ 2 年後に帰国、 を建てて を開いた。また、弘法大師空海は嵯峨天皇から平安京の教王護国寺（東寺）を賜り、密教の根本道場とした。

問 1 空欄 に入る語句として最も適切なものはどれか、次の①～④から一つ選びなさい。 (2 点)

- ① 洛陽 ② 長安 ③ 成都 ④ 北京

問 2 空欄 に入る語句として最も適切なものはどれか、次の①～④から一つ選びなさい。 (2 点)

- ① 比叡山延暦寺 ② 石山本願寺
③ 仁和寺 ④ 高野山金剛峯寺

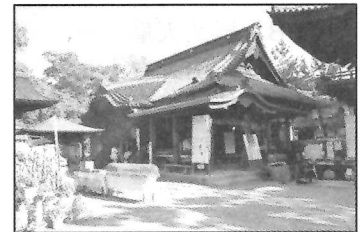


問 3 空欄 に入る語句として最も適切なものはどれか、次の①～④から一つ選びなさい。 (2 点)

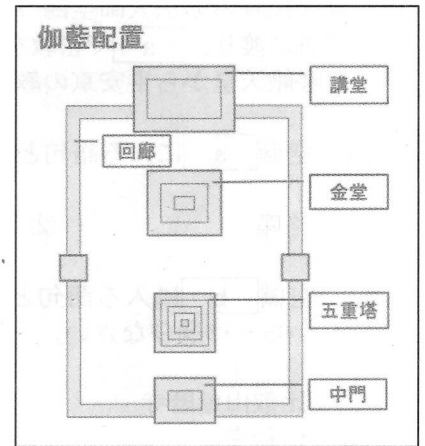
- ① 天台宗 ② 真言宗 ③ 浄土真宗 ④ 浄土宗

問 4 弘法大師空海ゆかりの四国八十八ヶ所霊場に関する記述のうち正しいものはどれか、次の①～④から一つ選びなさい。 (2 点)

- ① 札所を番号順に巡拝する遍路は、第 1 番札所のある阿波から四国を時計回りに土佐、伊予を廻り、讃岐の弘法大師空海誕生の地「善通寺」が八十八ヶ所結願の霊場となる。
② 八十八ヶ所すべての札所の納経所において、参拝者の納経帳等にお納経（ご朱印）と、弘法大師の御影（おすがた）を授かることができる。
③ 札所の一つ石手寺（松山）には、「南無大師 石手の寺よ 稲の花」と詠んだ正岡子規や夏目漱石が落書きをしていたといわれる大師堂（別号落書き堂）や国宝の二王門（仁王門）がある。
④ 札所の一つ屋島寺（高松）は、唐の学僧「玄奘」により創建されたと伝えられ、所在地の屋島は那須与一や源義経で有名な源平合戦の古戦場史跡がある。



- (13) 現在の大阪市にある は、593 年 b 推古天皇の時代、厩戸王（聖徳太子）により建立されたと伝えられる。また、日本仏法最初の官寺と伝えられている。その伽藍配置は南から北に向かって中門、五重塔、金堂、講堂を一直線に配置し、それを回廊で囲む「 式伽藍配置」といわれている。



問 1 空欄 に入る語句として最も適切なものはどれか、次の①～④から一つ選びなさい。 (3 点)

- ① 飛鳥寺 ② 四天王寺 ③ 法隆寺（斑鳩寺） ④ 中宮寺

問 2 下線部 b の時代から、本格的な宮都が営まれるようになった。次の A～D の造営、遷都した天皇と都の組み合わせを正しく時代順に並べたものを、次の①～④から一つ選びなさい。 (3 点)

- A 天智天皇 — 近江大津宮（大津市）
 B 桓武天皇 — 平安京（京都市）
 C 元明天皇 — 平城京（奈良市）
 D 持統天皇 — 藤原宮（橿原市）

- ① A-D-C-B ② D-A-B-C ③ A-D-B-C ④ D-A-C-B

- (14) 右の写真の近江神宮は、中臣鎌足とともに蘇我蝦夷、入鹿を滅ぼし、大化の改新をすすめた中大兄皇子（後の天智天皇）を御祭神とし、かるた（小倉百人一首）の殿堂として国内外から大勢の参拝者を集めている。下記の和歌のうち小倉百人一首の巻頭に詠われ、天智天皇の作と伝えられる和歌はどれか、次の①～④から一つ選びなさい。 (3 点)



- ① 秋の田の かりほの庵の 苫をあらみ わが衣手は 露にぬれつつ
 ② 春すぎて 夏来にけらし 白妙の 衣ほすてふ あまの香具山
 ③ 田子の浦に うち出でてみれば 白妙の 富士の高嶺に 雪は降りつつ
 ④ あしびきの 山鳥の尾の しだり尾の ながながしよるを ひとりかも寝む

- (15) 琉球王国は、1429 年に中山王の尚巴志が北山・中山・南山の三山を統一してから、1879 年に日本に統合されるまで 450 年の歴史を持ち、三山時代以来、中国との朝貢貿易をはじめ日本、朝鮮、シヤム、マラッカなどの中継交易の地として栄えた。



問 1 琉球王国の日本統合までに関する記述のうち正しいものはどれか、次の①～④から一つ選びなさい。(3 点)

- ① 17 世紀初頭、薩摩の島津斉彬の軍に征服され、薩摩藩の支配下に入った。
- ② 薩摩の支配下に入った琉球王国は、琉球国王の代わりには「謝恩使」、藩主の代わりには「慶賀使」を琉球使節として、薩摩藩に派遣した。
- ③ 明の衰退とともに朝貢貿易は縮小し、17 世紀中ごろ、清の時代となった以降は、朝貢貿易は完全に消滅した。
- ④ 明治政府は全国で廃藩置県を実施した翌年、琉球王国を琉球藩とし、その後、沖縄県を設置した。

- (16) 江戸幕府 5 代将軍徳川綱吉の時代を迎え、幕政の安定と経済の発展に伴い、これまでの公家・僧侶・武士などの特権的な富裕層の文化から、一般の町人・商人・富農に至るまでの多彩な担い手による文化が誕生した。この時期の文化を元禄文化と呼ぶ。

問 1 大坂の醤油屋の手代徳兵衛と新地の遊女お初の心中事件をもとに書かれた人形浄瑠璃「世話物」の代表作『曾根崎心中』の作者として最も適当なものはどれか、次の①～④から一つ選びなさい。(3 点)



- ① 井原西鶴
- ② 竹田出雲
- ③ 竹本義太夫
- ④ 近松門左衛門

問 2 狩野派に学び、本阿弥光悦・俵屋宗達らの装飾的な画法を取り入れた尾形光琳が琳派をおこし、画家・工芸家として活躍した。次の①～④の美術品のうち根津美術館に所蔵され、尾形光琳の作品と伝えられているものはどれか、一つ選びなさい。(3 点)

- ① 舟橋蒔絵硯箱
- ② 風神雷神図屏風
- ③ 燕子花図屏風
- ④ 色絵雉香炉

- (17) 鎌倉幕府を開いた源頼朝の死後、頼朝の妻北条政子の父である北条時政が執権という地位につき、その子北条義時に継承され、政所と侍所の別当を兼ねて地位を固めた。一方、京都では、後鳥羽上皇が朝廷の政治を立直すため皇室領の荘園を手中におさめ、西面の武士をおいて軍事力の増強をはかるなど院政の強化に取り組んだ。1221年、後鳥羽上皇は a 北条義時追討の兵をあげたが、幕府の勝利に終わり、後鳥羽上皇は に配流され、北条氏による執権政治が 1333 年まで続くこととなる。

問 1 鎌倉時代の事象にかかわる次の記述のうち正しいものはどれか、次の①～④から一つ選びなさい。(3点)

- ① 下線部 a を「承久の乱」といい、後に北条義時は京都の朝廷を監視するため、空也上人開祖の古刹六波羅蜜寺近くに「京都守護職」をおいた。
- ② 武家最初の法典となる「貞観・延喜格式」が制定され、守護や地頭の任務と権限を定め、御家人の紛争を公平に裁く基準が明らかにされた。
- ③ フビライ＝ハンがおこした元と朝鮮高麗の軍勢が、13世紀後半に対馬・壹岐を攻め、博多湾に上陸した「文永の役」、南宋を滅ぼした元が、再び博多湾岸に迫った「弘安の役」の2回に渡る元軍の襲来を「蒙古襲来(元寇)」という。
- ④ 武士のあいだに禅宗が広まり、宋から帰国した一遍上人が、東山と号する建仁寺に臨済宗を開き、『立正安国論』を著して禅を興せずして国の安泰はないと説いた。

問 2 鎌倉幕府滅亡に影響を与え、「建武の新政」を始めた後醍醐天皇も一時配流された空欄 に入る地名はどれか、次の①～④から一つ選びなさい。(3点)

- ① 佐渡 ② 隠岐 ③ 土佐 ④ 伊豆

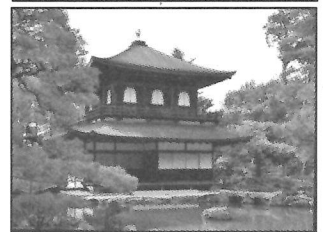
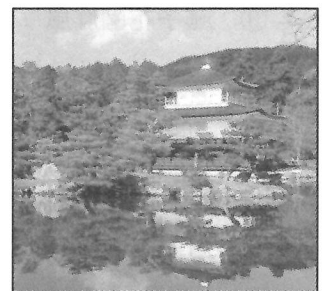
- (18) 1336年足利尊氏が「建武式目」を策定して幕府の設立を宣言し、1573年 が 15代将軍 を京都から追放するまでを室町時代という。

問 1 空欄 と空欄 に入る氏名の組み合わせのうち最も適当なものはどれか、次の①～④から一つ選びなさい。(2点)

- ① a 今川義元 - b 足利義昭 ② a 織田信長 - b 足利義政
- ③ a 今川義元 - b 足利義政 ④ a 織田信長 - b 足利義昭

問 2 室町時代の文化に関する次の記述のうち正しいものはどれか、次の①～④から一つ選びなさい。(2点)

- ① 足利尊氏が京都に創建した禅寺の天龍寺は、嵐山唯一のユネスコの世界遺産(文化遺産)で、夢窓疎石が作庭した曹源池庭園は高度な遠近法を使い、油土塀に囲まれた枯山水庭園の代表作である。
- ② 鹿苑寺金閣は、伝統的な寝殿造と禅宗様を折衷した建築様式をとり、第二次世界大戦時に焼失し、現在の金閣は再建されたもので、ユネスコの世界遺産(文化遺産)「古都京都の文化財」に登録されていない。
- ③ 歌舞・演劇の形をとる能が北山文化を代表する芸能として発達し、観世座に出た観阿弥・世阿弥父子が足利義満の保護を受け、猿楽能を完成させた。
- ④ 慈照寺銀閣は、幽玄・侘の精神的な美を基調とした数寄屋造の建築様式をとり、創建当時の建物はユネスコの世界遺産(文化遺産)「古都京都の文化財」に登録されている。



問 3 室町幕府の事象に関する次の記述のうち正しいものはどれか、次の①～④から一つ選びなさい。(2点)

- ① 足利尊氏とその弟直義の権力争いに端を発し、北朝・南朝を支持する守護大名が南北に分かれて繰り広げられた動乱を「応仁の乱」という。
- ② 瀬戸内の因島を根拠地とした九鬼水軍を起源とする海賊集団は、朝鮮半島や中国大陸沿岸を襲い、財産を奪う「倭寇」と呼ばれ恐れられていた。
- ③ 明が交付した勘合と呼ばれる証票を持参することを義務付けられた「勘合貿易(日明貿易)」が行われ、永楽通宝などの明の銅銭のほか「唐物」と呼ばれる生糸・高級織物・陶磁器が輸入された。
- ④ 「管領」は足利将軍を補佐する中心的な職で、侍所・政所の長官と、鎌倉公方を補佐する関東管領を兼務し、赤松・一色・山名・京極の4氏から任命された。

(19) 室町幕府が滅亡し、群雄割拠の戦国時代から全国統一をなした織田信長、羽柴(後の豊臣)秀吉の時代を安土・桃山時代と呼び、この文化を桃山文化という。

問 1 戦国大名の中から全国統一に乗り出した織田信長の足跡に関する記述のうち正しいものを、次の①～④から一つ選びなさい。(3点)

- ① 「桶狭間の戦い」において初めて鉄砲を大量に用いた戦法をとり、駿河・遠江の守護大名今川氏に勝利した。
- ② 「姉川の戦い」において徳川家康の援軍を受け、近江の浅井氏、越前の朝倉氏に勝利した。
- ③ 金属加工、貿易港として栄えてきた「堺」の鉄砲職人や貿易商人から経済的な支援を得るため、「楽市令」を出し、堺の会合衆による自治を保証した。
- ④ 南蛮貿易の保護、拡大のためキリスト教の日本布教を認め、イエズス会フランシスコ・ザビエルの勧めにより、「天正遣欧使節」をローマ教皇のもとに派遣した。

問 2 織田信長の後を引き継いだ羽柴(後の豊臣)秀吉の足跡に関する A～D の記述を正しく時代順に並べたものを、次の①～④から一つ選びなさい。(3点)

- A. 朝廷から関白に任じられ、翌年太政大臣となり豊臣の姓を賜る。
- B. 太閤検地を施行し、大坂城築城に着手。
- C. 一揆を防止し、百姓を農業に専念させるため「刀狩令」を出し百姓の武器を没収した。
- D. 「人掃令」により武家の奉公人が町人・百姓になることや、百姓が商人・職人になることを禁止した。

- ① A-B-D-C ② B-A-C-D ③ A-B-C-D ④ B-A-D-C

問 3 安土・桃山時代を代表する画家で京都東山にある智積院襖絵「楓図」の作者として伝えられ、かつ「松林図屏風(東京国立博物館蔵)」の作者としてあてはまるものを、次の①～④から一つ選びなさい。(2点)

- ① 狩野永徳 ② 狩野山楽 ③ 海北友松 ④ 長谷川等伯

問 4 桃山文化を象徴する城郭建築においては、全国統一の勢威を示すため雄大・華麗なものが造られた。京都市北区の「大徳寺唐門」、京都市下京区の「西本願寺飛雲閣」は、桃山文化を代表する城郭 の遺構と伝えられている。空欄 に入る最も適切な語句はどれか、次の①～④から一つ選びなさい。(2点)

- ① 聚楽第 ② 伏見城（桃山城） ③ 大坂城 ④ 安土城

(20) 1851 年に万国博覧会がロンドンで初めて開催され、1862 年 2 度目のロンドン万国博覧会には、日本から a 文久遣欧使節団 が初めて視察し、1867 年第 2 回パリ万国博覧会において日本からの初出品が実現した。

問 1 下線部 a は徳川幕府が派遣した遣欧使節団のことで、その一員に豊前中津藩士で長崎、大坂で蘭学を学び、後に『学問のすゝめ』、『西洋事情』を著わした啓蒙思想家、教育家がいた。その人物としてあてはまるものを、次の①～④から一つ選びなさい。(3点)

- ① 大隈重信 ② 福沢諭吉 ③ 支倉常長 ④ 渡辺崋山

日本歴史—1 (解答番号 ~)

平成 29 年度

各問題に対する解答は配付したマークシートの解答欄にマークすること。例えば と表示のある問題に対して④と解答する場合は、解答番号 の解答欄の④にマークすること。

次の(1)~(17)の写真や説明文について、それぞれの問いに答えなさい。

(1) 「露坐の大仏」として名高い鎌倉大仏は、 の本尊で、国宝の銅造阿弥陀如来坐像である。

鎌倉市の「歴史的風土特別保存地区」に建長寺、円覚寺、、鎌倉大仏等が指定されている。



問 1 空欄 に入る語句として、最も適切なものはどれか、次の①~④から一つ選びなさい。

(2 点)

- ① 奥の院 ② 妙法院 ③ 高德院 ④ 平等院

問 2 空欄 に入る語句として、最も適切なものはどれか、次の①~④から一つ選びなさい。

(2 点)

- ① 熱田神宮 ② 鶴岡八幡宮 ③ 榊田神社 ④ 春日大社

(2) 明治新政府の政策の中で、教育の近代化と近代産業の育成のために、1872年、学制を公布して、国民に対する小学校教育の普及を目ざした。また、 等の 工場を作り、 を推し進め、近代工業の育成に努めた。



問 1 空欄 は、2014年に世界文化遺産に登録されたものである。最も適切なものはどれか、次の①~④から一つ選びなさい。

(2 点)

- ① 小菅修船場 ② 富岡製糸場 ③ 三菱長崎造船所 ④ 八幡製鉄所

問 2 空欄 に当てはまる語句で最も適切なものはどれか、次の①~④から一つ選びなさい。

(3 点)

- ① 官営 ② 軍需 ③ 製鉄 ④ 民間

問 3 空欄 に当てはまる語句で最も適切なものはどれか、次の①~④から一つ選びなさい。

(3 点)

- ① 国民皆兵 ② 殖産興業 ③ 廃仏毀釈 ④ 文明開化

問 4 空欄 の設立にあたり、海外より技術指導を受け、機械を導入した。これに関連した国で最も適切なものはどれか、次の①~④から一つ選びなさい。

(3 点)

- ① アメリカ ② イギリス ③ フランス ④ ロシア

- (3) 「お伊勢さん」と呼ばれる伊勢神宮は、正式には「神宮」といい、
a 天照大御神を祀る内宮（皇大神宮）と b 豊受大御神を祀る外宮（豊受大神宮）、および両社に所属する 123 の宮社からなっている。c 40 年ごとに行われる「式年遷宮」が始まったのは d 794 年の持統天皇の時代であるといわれる。



問 1 上記の説明の中で、下線部 a～d について正しいものを選んで組み合わせを次の①～④から一つ選びなさい。(3 点)

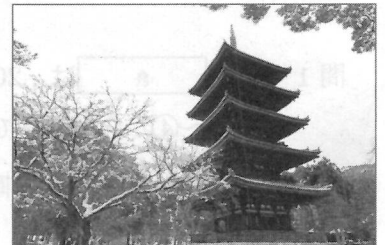
- ① a と b ② a と c ③ b と d ④ c と d

問 2 「伊勢参り」についての記述の中で正しいものはどれか、次の①～④から一つ選びなさい。

(3 点)

- ① 天皇以外が参拝出来るようになったのは室町時代である。
 ② 庶民の移動が厳しかった江戸時代に、伊勢神宮参詣を目的の通行手形では京や大坂に寄ることは出来なかった。
 ③ 「お蔭参り」とは江戸時代の伊勢神宮への民衆の集団参拝のことである。
 ④ 「伊勢参り」の賑わいを描いた浮世絵「伊勢参宮・宮川の渡し」の作者は葛飾北斎である。

- (4) 右の写真は、真言宗御室派総本山の寺院にある五重塔である。この寺院は、888 年に先帝の遺志を引き継いだ宇多天皇によって完成された。宇多天皇が譲位後、この寺院に御室を設けて住んだことから御室御所と称され、以降、皇室出身者が代々門跡を務める門跡寺院として高い格式を保った。1994 年に世界文化遺産に登録され、境内の「御室桜」でも著名なこの寺院の名称として正しいものはどれか、次の①～④から一つ選びなさい。(3 点)



- ① 仁和寺 ② 東寺 ③ 知恩院 ④ 広隆寺

(5) 右の写真の城は、徳川家康が西国の諸大名に築城を課し、1603年に完成した。1611年には家康が豊臣秀頼と会見したことで知られている。この城を舞台に行われた歴史上、最も大きな出来事は、1867年10月に徳川慶喜が二の丸御殿大広間に在京諸藩の重臣を集め、「大政奉還」の意思を表明したことである。1994年に世界文化遺産に登録されたこの城の名称として正しいものはどれか。次の①～④から一つ選びなさい。



(3点)

- ① 亀山城 ② 二条城 ③ 伏見城 ④ 淀城

10

(6) 右の写真の寺院は、南都六宗の一つである律宗の総本山、唐招提寺である。この寺院のはじまりは、苦難の末、来日を果たした唐の高僧が759年にこの地に修行道場を開いたことによる。その高僧とは誰か。次の①～④から一つ選びなさい。



(3点)

- ① 行基 ② 玄奘 ③ 鑑真 ④ 最澄

11

(7) 「明治維新胎動之地」として知られる萩（山口県）及び長州藩（萩藩）に関係する事柄について、以下の問いに答えなさい。



問1 後に明治維新の原動力となる多くの逸材を輩出した「松下村塾」を主宰した人物を次の①～④から一つ選びなさい。 (3点)

- ① 吉田松陰 ② 久坂玄瑞 ③ 木戸孝允 ④ 伊藤博文

12

問2 1863年、高杉晋作によって編成された軍事組織の名称を次の①～④から一つ選びなさい。 (3点)

- ① 陸援隊 ② 海援隊 ③ 歩兵隊 ④ 奇兵隊

13

(8) a 戊辰戦争とは、旧幕府軍と薩摩藩（鹿児島藩）・長州藩（萩藩）を中心とする新政府軍が 1868 年 1 月に始まった鳥羽・伏見の戦いを皮切りとして、会津戦争、b 箱館戦争で旧幕府軍を降伏させた戦争をいう。



問 1 下線部 a に関連した記述の中で正しいものはどれか、次の①～④から一つ選びなさい。 (3 点)

- ① 鳥羽・伏見の戦いとは、土佐藩（高知藩）を中心とした旧幕府側が新政府軍に負けた戦いである。
- ② 彰義隊の戦いとは、旧幕府軍の彰義隊が徳川慶喜を擁護するため、浅草寺にて新政府軍に反抗した戦いである。
- ③ 甲州勝沼の戦いとは、勝海舟が甲陽鎮撫隊の隊長になり甲州勝沼にて一戦を交えた戦いである。
- ④ 会津戦争では、白虎隊の若い隊士が飯盛山で自刃した。

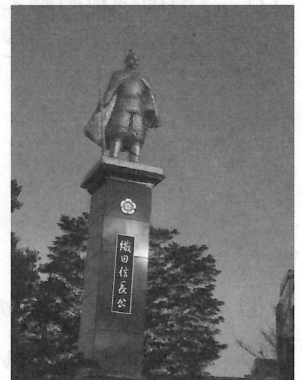
14

問 2 下線部 b に関連して、箱館戦争で戦死した人物は誰か、次の①～④から一つ選びなさい。 (2 点)

- ① 沖田総司
- ② 近藤勇
- ③ 永倉新八
- ④ 土方歳三

15

(9) 尾張の戦国大名であった織田信長は、a 桶狭間の戦いで今川義元を破り、b 長篠の戦いでは鉄砲を有効に使用した戦法で c 甲斐の上杉謙信を破り、翌年、d 豪華な天守閣の大坂城を築いた。その城下では市や座で特権を持っていた商工業者の権利を取り上げ、自由に商工業ができる政策をすすめた。



問 1 下線部 a～d で、正しいものの組合せはどれか、次の①～④から一つ選びなさい。 (3 点)

- ① a・b
- ② b・c
- ③ c・d
- ④ a・d

16

問 2 織田信長が行った、「城下で市や座で特権を持っていた商工業者の権利を取り上げ、自由に商工業ができる政策」で最も適切なものはどれか、次の①～④から一つ選びなさい。 (2 点)

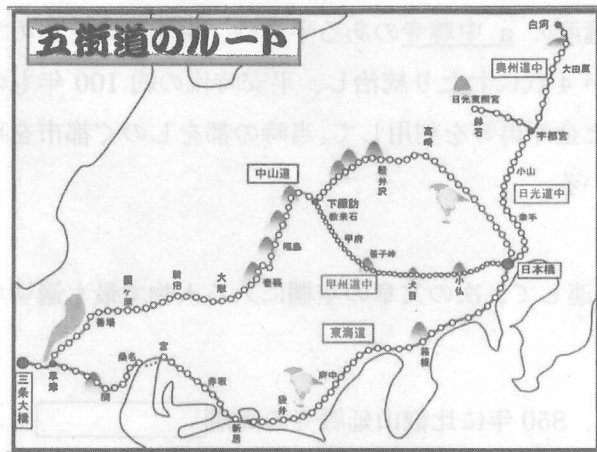
- ① 太閤検地
- ② 地租改正
- ③ 楽市楽座
- ④ 兵農分離

17

問 3 1582 年、織田信長は家臣の明智光秀の謀反により京都に滞在していた時、自害に追い込まれた。その滞在していた施設の名前で最も適切なものはどれか、次の①～④から一つ選びなさい。 (2 点)

- ① 石山本願寺
- ② 聚楽第
- ③ 建仁寺
- ④ 本能寺

18



(10) 徳川幕府は、江戸と地方を結ぶ重要な交通路として江戸の日本橋を起点に a 東海道、中山道、甲州道中(街道)、奥州道中(街道)、b 日光道中(街道)、の五街道を整備した。その沿道には宿場町が発達し、現在もその町並みを残す宿場町は、今では多くの外国人観光客が訪れる観光スポットとなっている。

問 1 下線部 a に関連して、次の文章の空欄に入る人物で最も適切なものはどれか、次の①～④から一つ選びなさい。(3点)

中山道にある「馬籠宿」は、木曾十一宿の一つで美濃との境にあり、急な坂道の両側に石を積んで家を建て、旅籠や飯屋が軒を並べていた。その宿場町の本陣跡には 記念館がある。

- ① 島崎藤村 ② 夏目漱石 ③ 福沢諭吉 ④ 森鷗外 19

問 2 下線部 a に関連して、次の文章の空欄に入ることがらで最も適切なものはどれか、次の①～④から一つ選びなさい。(3点)

東海道の箱根関所では、特に の監視が関所の重要な役割とされていた。

- ① 通行手形 ② 「浮世絵」又は「浮世絵(春画)」 ③ 入鉄砲に出女 ④ 抜荷 20

問 3 下線部 a に関連して、次の文章で正しいものはどれか、次の①～④から一つ選びなさい。(3点)

- ① 『富嶽三十六景』の作者は、松尾芭蕉である。
 ② 『東海道五十三次』の作者は、葛飾北斎である。
 ③ 『甲州道中膝栗毛』の作者は、仮名垣魯文である。
 ④ 『奥の細道』の作者は、歌川(安藤)広重である。 21

問 4 下線部 b に関連して、2017年に「平成の大修理」を終了した日光東照宮についての文章で正しいものはどれか、次の①～④から一つ選びなさい。(3点)

- ① 日光東照宮の祭神は徳川家光である。
 ② 日光東照宮を造営したのは徳川家康である。
 ③ 日光東照宮の「眠り猫」の作者は俵屋宗達といわれる。
 ④ 日光東照宮の「陽明門」は「日暮の門」といわれる。 22

(11) 世界文化遺産の a 中尊寺のある平泉は、東北地方を治めていた奥州藤原氏一族が 4 代にわたり統治し、平安時代の約 100 年もの間栄えた。豊富だった金や馬等を利用して、当時の都をしのぐ都市を平泉に築いたとされている。



下線部 a に関連して、次の文章の空欄に入る人物で最も適切なものはどれか、次の①～④から一つ選びなさい。(3 点)

中尊寺は、850 年に比叡山延暦寺の高僧 によって開かれたとされる。その後、12 世紀初めに奥州藤原氏初代清衡によって大規模な堂塔造営が行われた。

- ① 弘法大師空海 ② 慈覚大師円仁 ③ 親鸞上人 ④ 伝教大師最澄

(12) 右の写真は、「関ヶ原の戦い」後に入封した井伊氏によって 1622 年に完成したとされる で、その天守は国宝に指定されている。歴代藩主の中には幕末期に大老となった井伊直弼がいる。開国論を展開、尊王攘夷派の志士等を厳しく取り締まった直弼は、1860 年に水戸の浪士らによって暗殺された。この事件は、 と呼ばれる。



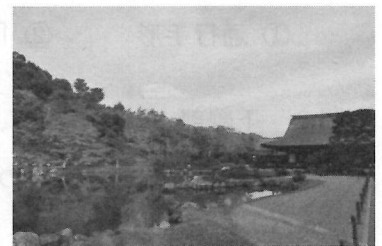
問 1 空欄 に入る語句で正しいものはどれか、次の①～④から一つ選びなさい。(2 点)

- ① 長浜城 ② 佐和山城 ③ 彦根城 ④ 安土城

問 2 空欄 に入る語句で正しいものはどれか、次の①～④から一つ選びなさい。(2 点)

- ① 坂下門外の変 ② 桜田門外の変 ③ 天誅組の変 ④ 蛤御門の変

(13) 右の写真は、足利尊氏を開基とし、夢窓疎石を開山として京都嵐山に建つ臨濟宗の寺院、 である。この寺に関連する問 1～問 3 の各問に答えなさい。



問 1 空欄 は、足利尊氏が敵対関係にあった人物の菩提を弔うことを目的に建立された。その人物と空欄 の組み合わせで正しいものを次の①～④から一つ選びなさい。(2 点)

- ① 楠木正成—観心寺 ② 後醍醐天皇—天龍寺 ③ 新田義貞—大光院 ④ 北条高時—東勝寺

問 2 空欄 造営費用の捻出のため、後に「 船」と呼ばれる貿易船を中国に派遣することになるが、当時の中国の国名を次の①～④から一つ選びなさい。(3 点)

- ① 宋 ② 元 ③ 明 ④ 清

問 3 空欄 a は、1386 年には「京都五山」の第一位と位置付けられたといわれている。その時以来「五山」の上に置かれたとされ、琵琶湖疎水の水道橋（水路閣）や参道の「湯豆腐」で有名な寺院はどこか、次の①～④から一つ選びなさい。(3 点)

- ① 南禅寺 ② 相国寺 ③ 東福寺 ④ 大徳寺

28

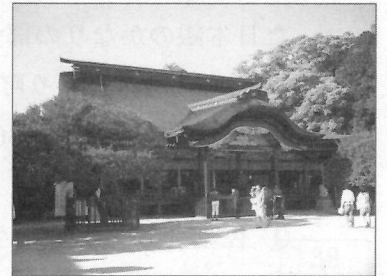
(14) 厳島（宮島）に関する①～④の記述の中で、正しいものを一つ選びなさい。(3 点)



- ① 厳島神社は、平清盛によって創建された。
② 後白河法皇・高倉上皇・建礼門院ら多くの皇族・貴族が厳島神社を参詣した。
③ 1185 年、「厳島の戦い」によって平氏は滅亡した。
④ 厳島神社は 1996 年にユネスコの「世界自然遺産」に登録された。

29

(15) 右の写真は太宰府天満宮である。以下、太宰府天満宮に関連する問 1～問 3 の各問に答えなさい。



問 1 太宰府天満宮の祭神である菅原道真に関する①～④の記述の中で正しいものを一つ選びなさい。

(3 点)

- ① 886 年に讃岐守となるが、現地には赴任していない。
② 唐の国情や航海の危険などを理由に遣唐使停止を建議した。
③ 藤原道長の讒言によって大宰府に左遷された。
④ 宇多天皇の命で「続日本後紀」を編纂した。

30

問 2 菅原道真が詠んだ和歌にも登場し、太宰府のみならず多くの天満宮・天神社の神紋になっている花木を①～④から一つ選びなさい。(2 点)

- ① 桜 ② 梅 ③ 桃 ④ 椿

31

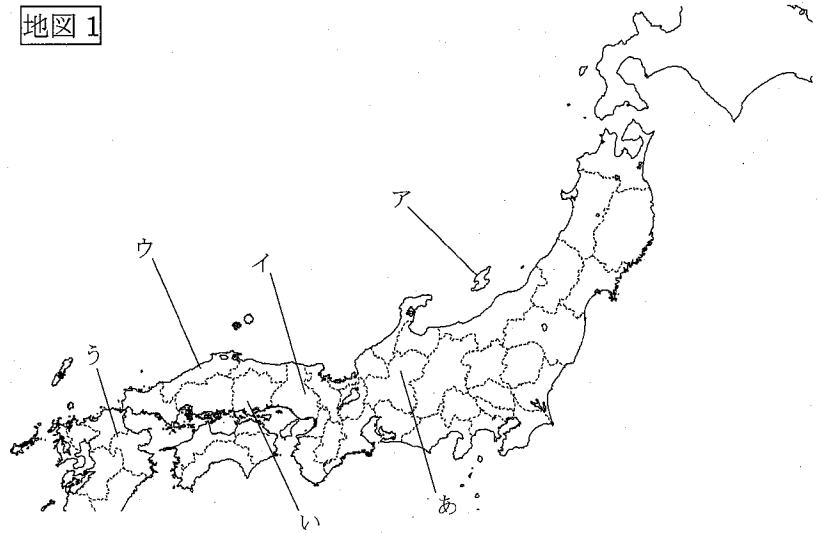
問 3 太宰府天満宮と並んで全国の天満宮・天神社の総本社とされている神社を次の①～④の中から一つ選びなさい。(3 点)

- ① 北野天満宮（京都府） ② 長岡天満宮（京都府）
③ 防府天満宮（山口県） ④ 滝宮天満宮（香川県）

32

(16) 「天領」とは本来、天皇、朝廷の直轄地を指すものであったが、明治維新以降は、江戸幕府が直轄していた領地も「天領」とよぶことが定着した。江戸幕府は、金銀など豊かな鉱物資源を産出する地や交通の要衝などを「天領」としたが、この「天領」においては、繁栄がもたらされると同時に独自の文化を开花させ、今日でも、外国人旅行者にも魅力的な観光地となっているところが多い。

地図 1



問 1 次の A は「天領」となった鉱山に関する記述であるが、その内容に当てはまる名称を①～③から一つ選び、地図上の位置をア～ウから一つ選びなさい。(各 2 点)

A 1601 年、江戸幕府は大久保長安を初代奉行に任命した。当時、世界の産銀量の約 3 分の 1 を占めた日本銀のかなりの部分がここで産出されたと考えられている。支配の中心地区であった大森は、1800 年の大火により町の大半が焼失するが、新しい町づくりが始まり、建物のほとんどが特徴的な瓦屋根に再建された。1866 年には幕府の制裁に対抗して長州軍が大森に進駐した。

- ① 佐渡金山 ② 生野銀山 ③ 石見銀山

名称：33

地図上の位置：34

問 2 次の B は「天領」となった要地に関する記述であるが、その内容に当てはまる地名を①～③から選び、地図上の位置を「あ」～「う」から一つ選びなさい。(各 2 点)

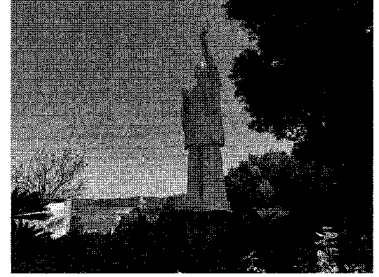
B 1642 年に江戸幕府直轄の「天領」となり代官所が置かれたこの地は、物資輸送の集積地として、川沿いには塗屋造りの町家や白壁土蔵造りを中心とする町並みが形成された。江戸時代中後期には、周辺地域で行われていた綿作の発展により綿加工業が展開され、後の繊維産業発展の礎となった。当地は明治維新によって不振に陥ったが、大原氏が中心となり 1888 年に創設された紡績所の隆盛とともに再び発展していくことになる。

- ① (飛騨) 高山 ② (備中) 倉敷 ③ (豊後) 日田

地名：35

地図上の位置：36

(17) 1549 年に来日したフランシスコ・ザビエルと日本におけるキリスト教に関する事柄について以下の問いに答えなさい。



問 1 ザビエルに関する①～④の記述の中で正しいものを一つ選びなさい。 (3 点)

- ① ザビエルが来日するきっかけとなったのは、オランダ国王の要請を受けインドに派遣されたことによる。
- ② ポルトガル人により種子島に火縄銃が伝わったのは、ザビエルの来日後である。
- ③ 天皇と室町幕府の許可を得て、京都で布教活動を行った。
- ④ ザビエルを豊後府内 (現：大分市) に招いた大友宗麟は、後にキリスト教の洗礼を受けた。

問 2 以下の A～C は徳川幕府成立後に起きた事柄である。A～C を起こった順に正しく並べたものを、①～④から一つ選びなさい。 (3 点)

- A 禁教令 (キリスト教を禁止する法令) が全国に及ぼされた。
- B キリスト教徒の農民らによる島原の乱 (島原・天草一揆)
- C 寛永十六年禁令 (第五次鎖国令ともいわれる、ポルトガル船の来航禁止)

- ① A-B-C
- ② A-C-B
- ③ B-A-C
- ④ C-B-A

日本歴史—1 (解答番号 ~)

平成 28 年度

各問題に対する解答は配付したマークシートの解答欄にマークすること。例えば と表示のある問題に対して⑤と解答する場合は、解答番号 の解答欄の⑤にマークすること。

1 次の(1)~(11)は、日本の観光地等の写真とそれに関する説明である。それらを参照しつつ、それぞれの問いに答えなさい。



(1) この写真は、聖徳太子（厩戸皇子）が住んでいた斑鳩宮跡に行信僧都という高僧が聖徳太子の遺徳を偲び 8 世紀に建設した上宮王院（法隆寺東院伽藍）の中心となる建物で、八角円堂の中央の厨子には聖徳太子等身と伝えられる秘仏救世観音像が安置されている。この建築物の名称として適当なものはどれか。次の①~④から選びなさい。 (2 点)

- ① 西円堂 ② 大宝蔵院 ③ 伝法堂 ④ 夢殿



(2) この写真は、680 年天武天皇が皇后（後の持統天皇）の病氣平癒を祈願するために寺院の建立を発願し、天武天皇が崩御された後、持統天皇により藤原京に建設された寺院の金堂であり、この寺院は、平城京遷都に伴い 718 年に現在の西ノ京に移転されたものである。730 年に建てられた東塔（現在修理解体中）を除き多くの堂宇が火災や戦乱によって焼失したものの、往時の姿に戻りつつある。この建築物のある寺院の名称として適当なものはどれか。次の①~④から選びなさい。 (2 点)

- ① 元興寺 ② 唐招提寺 ③ 室生寺 ④ 薬師寺



(3) 下記の説明の中で、下線部 a~d のうち、誤っているものはどれか。次の①~④から選びなさい。

この写真は、東大寺の正倉院で、756 年に a 光明皇后 が、b 桓武天皇 の冥福を祈念して天皇の遺品を奉獻したのが始まりで、同寺の大仏開眼供養や重要な法会に用いられた仏具や什器類などが多数保存されてきた。
c 中国の唐との交流から国際色豊かな文化が最も栄えた時期の文化は、この天皇が治めた年号をとって d 天平文化 と呼ばれている。 (2 点)

- ① a ② b ③ c ④ d



(4) この写真は、奈良時代（8 世紀）に制作された仏像である。この仏像の名称を①~④から選び、この仏像を収蔵している寺院を①~④から選びなさい。

(各 2 点×2)

仏像： ① 阿修羅像 ② 迦楼羅像 ③ 帝釈天像 ④ 梵天像

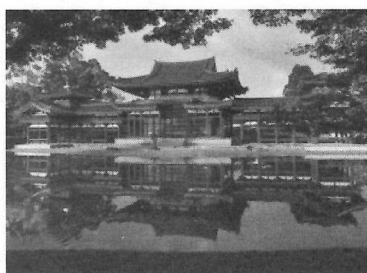
寺院： ① 興福寺 ② 東大寺 ③ 室生寺 ④ 薬師寺



- (5) この写真は、794 年の平安京造営の 2 年後国家鎮護のために羅城門の東に創建された寺院の講堂である。この講堂は弘法大師空海に下賜された後に真言密教の根本道場として創建されたが、1486 年焼失したため 1491 年に再建された。この建築物のある寺院の名称として適当なものはどれか。次の①～④から選びなさい。(2 点)

① 教王護国寺 (東寺) ② 高山寺 ③ 西芳寺 ④ 清水寺

6



- (6) この写真は、1052 年関白藤原頼通が父の道長より譲り受けた別業(別荘)を仏寺としたものであり、翌年の 1053 年にはこの阿弥陀堂が落慶し、堂内には平安時代の仏師定朝が制作した阿弥陀如来座像が安置された。約 1000 年前の建築物や仏像が今に伝えられている。この寺院の名称として適当なものはどれか。次の①～④から選びなさい。(2 点)

① 西大寺 ② 仁和寺 ③ 平等院 ④ 蓮華王院

7



- (7) この写真は、ある寺院の御影堂である。この寺院の前身は、平安初期に嵯峨天皇が皇后と御成婚された時に離宮として建立されたのが始まりで、離宮嵯峨院と呼ばれていた。その後、876 年に天皇の皇孫恒寂入道親王が開山(寺院の創始者)として開創し寺院となった。弘法大師空海のすすめにより嵯峨天皇が浄書された般若心経が勅封され、般若心経の写經の根本道場として知られている。この寺院の名称として適当なものはどれか。次の①～④から選びなさい。(2 点)

① 神護寺 ② 大覚寺 ③ 天龍寺 ④ 妙心寺

8



- (8) この写真は、593 年に建立された寺院である。『日本書紀』によると、蘇我馬子と物部守屋との合戦の際、崇仏派の蘇我氏についての聖徳太子が形勢の不利を打破するための誓願をして、勝利の後にその誓いを果たすために建立されたと伝えられている。この寺院の伽藍配置は、南から北へ向かって、中門、五重塔、金堂、講堂を一直線に並べ、それを回廊が囲む形式で、6～7 世紀の大陸の様式を今日に伝える貴重な建築様式といわれる。この寺院の名称として適当なものはどれか。次の①～④から選びなさい。(2 点)

① 広隆寺 ② 四天王寺 ③ 橘寺 ④ 法起寺

9



- (9) この写真は、1185 年平家滅亡の際に平家とともに崩御された安徳天皇をお祀りした神社である。この神社は、かつては阿弥陀寺と称していたが、明治時代に寺を廃し、神社となり現在に至っている。この神社の名称を①～④から、この阿弥陀寺が舞台となった物語を①～④から選びなさい。

(各 3 点×2)

神社： ① 赤間神宮

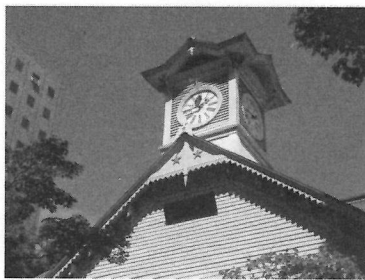
② 宇佐神宮 ③ 大山祇神社 ④ 香椎宮

10

物語： ① 浦島太郎

② 笠地蔵 ③ 舌切り雀 ④ 耳なし芳一

11



- (10) この写真は、北海道札幌市にある札幌市時計台（正式名称は旧札幌農学校演武場）である。札幌市を代表する観光名所として広く知られている。札幌農学校は a 北海道大学 の前身であり、開拓使によって 1876 年に開校された。卒業生には、『代表的日本人』を英文で著した内村鑑三や b 『武士道』 を英文で著した新渡戸稲造、後には c 『羅生門』 を著した有島武郎などがいる。学校の設置母体である開拓使には多くの官営工場が開設され、ビールを製造した開拓使麦酒醸造所もその 1 つである。この麦酒醸造所は、開拓使の象徴であった星印をビールの瓶や缶に付けて売り出した d 麒麟麦酒株式会社 の前身である。

- 問 1 上記の説明の中で、下線部 a～d のうち、誤っているものの組み合わせとして適当なものはどれか。次の①～④から選びなさい。 (3 点)

① a と b ② b と c ③ c と d ④ 誤っているものはない

12

- 問 2 札幌農学校の初代教頭として来日、日本を離れる際に「Boys, be ambitious」(少年よ大志を抱け)と語ったといわれている人物は誰か。次の①～④から選びなさい。 (2 点)

① クラーク ② ケプロン ③ フェノロサ ④ メーソン

13

- 問 3 この時期には北海道で最初の鉄道が開業し、北海道開拓に貢献している。1880 年に着工し、蒸気機関車「弁慶号」による試運転を経て、同年 11 月に官営幌内鉄道が札幌まで開通した。同鉄道が着工された現在の都市はどこか。次の①～④から選びなさい。 (2 点)

① 江別市 ② 余市町 ③ 小樽市 ④ 函館市

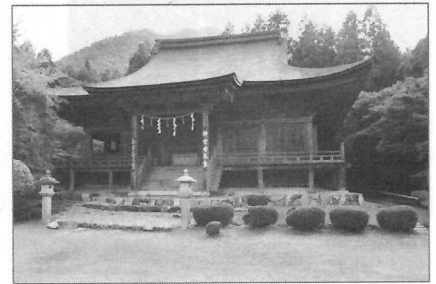
14

(11) 福井県小浜市は若狭町とともに、2015 年 4 月に「海と都をつなぐ若狭の往来文化遺産群～御食国若狭と鯖街道～」として文化庁から日本遺産に認定された。この小浜市は、かつての若狭国の中心であり、現在の福井県は若狭国と越前国によって構成されている。この説明に関連する問 1～問 4 の各問いに答えなさい。

問 1 小浜には、江戸時代に小浜藩が置かれ、小浜藩の藩医の子であり、自身も小浜藩医となった人物に杉田玄白がいる。杉田玄白が前野良沢らと、オランダから伝えられた『ターヘル＝アナトミア』を翻訳して出版したものはどれか。次の①～④から選びなさい。(2 点)

- ①『解体新書』 ②『西洋紀聞』 ③『ハルマ和解』 ④『蘭学階梯』

問 2 この写真は神宮寺（若狭神宮寺）である。神宮寺では毎年 3 月 2 日に「お水送り」の神事が行われている。このお香水により「お水取り」が行われる奈良の寺院はどこか。次の①～④から選びなさい。(2 点)



- ① 興福寺 ② 東大寺 ③ 法隆寺 ④ 薬師寺

問 3 この神宮寺（若狭神宮寺）は現存する数少ない神宮寺の 1 つであり、全国にあった多くの神宮寺は、明治時代の初めに起こった廃仏毀釈により破壊された。1868 年に出され、廃仏毀釈の激化に影響を与えたといわれるものはどれか。次の①～④から選びなさい。(3 点)

- ① 王政復古の大号令 ② 神仏分離令 ③ 大教宣布の詔 ④ 大政奉還

問 4 現在の越前市を中心に良質のものが古くから生産されていたが、福井藩（越前藩）が専売制を敷いた生産品は何か。次の①～④から選びなさい。(2 点)

- ① 藍玉 ② 蘭草 ③ 黒砂糖 ④ 和紙

2 日本の歴史(世界との関わりを含む)について、それぞれの問いに答えなさい。

(1) 次の A~C の写真は、どの時代と関係が深いか。次の①~④から最も関係の深い時代を選びなさい。
(各 2 点×3)



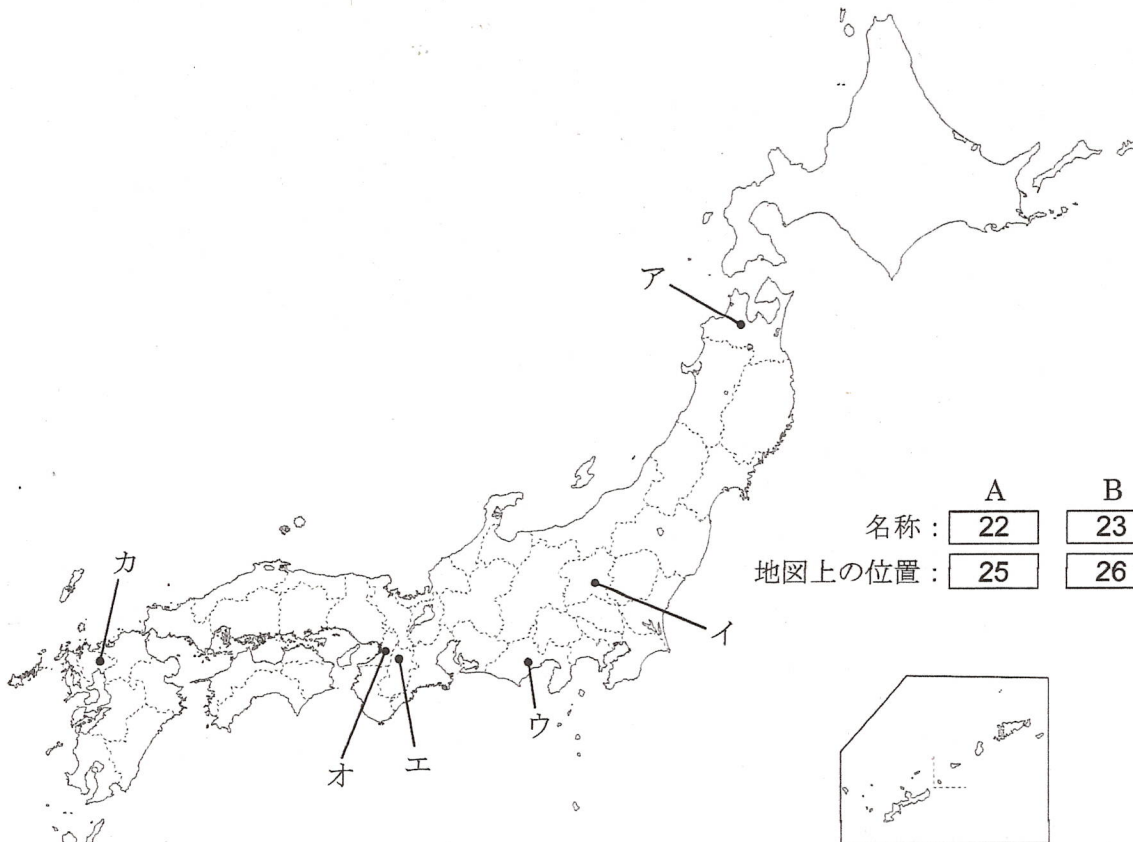
- ① 旧石器時代 ② 古墳時代 ③ 縄文時代 ④ 弥生時代

A	19
B	20
C	21

(2) 次の A~C の記述の内容に当てはまる古墳・遺跡の名称を①~⑥から選び、それらの古墳・遺跡の地図上の位置を地図上のア~カから選びなさい。
(各 2 点×6)

- A 長期間にわたって定住生活が営まれていた縄文時代の最大級の集落跡で、竪穴住居跡、大人の墓、子どもの墓、大型掘立柱建物跡、貯蔵穴、道路跡などが見つかった。 2 ア
- B 国内最大の前方後円墳で、5 世紀頃に述べ 680 万人が約 15 年かけてつくったと推定され、仁徳天皇陵であると治定されている。 3 オ
- C 弥生時代における最大級の環濠集落跡で、物見やぐら、竪穴住居、祭殿など多くの建物が復元されている。 6 カ

- ① 岩宿遺跡 ② 三内丸山遺跡 ③ 大仙陵古墳 ④ 登呂遺跡 ⑤ 箸墓古墳 ⑥ 吉野ヶ里遺跡



名称:	A 22	B 23	C 24
地図上の位置:	25	26	27

- (3) 中国の漢（後漢・東漢）の歴史書（『後漢書』東夷伝）によれば、倭の奴国王が 1 世紀中ごろ後漢に使いを送り、光武帝から印綬を授けられたとある。「漢委奴国王」と印されたその金印が発見された場所を①～④から選び、金印が保管されている博物館を①～④から選びなさい。 (各 3 点×2)

発見場所：

- ① 長崎県壱岐島 **② 福岡県志賀島** ③ 長崎県平戸島 ④ 福岡県能古島

28

博物館名：

- ① 一支国博物館（壱岐市） ② 九州国立博物館（太宰府市）
③ 福岡市博物館（福岡市） ④ 長崎歴史文化博物館（長崎市）

29

- (4) 次の記述から、空欄に当てはまるものを①～④から選びなさい。 (3 点)

は、645 年中大兄皇子（後の天智天皇）とともに蘇我氏を倒して、天皇を中心とする中央集権国家の建設を目指し、政治の改革（大化の改新）を進めた。の臨終に際し、天智天皇から大織冠位と藤原の姓を賜り、藤原氏隆盛の基礎を築いた。

- ① 橘諸兄 **② 中臣鎌足** ③ 長屋王 ④ 和気清麻呂

30

- (5) 以下の資料は、九州の御家人 竹崎季長が自らの元寇での活躍を記録するために作成した絵巻物（『蒙古襲来絵詞』）である。次の①～④の記述から誤っているものを選び、またこれらの戦いに関する遺構を①～④から選びなさい。 (各 3 点×2)



記述：

- ① 元軍は十数人が一組になって攻める集団戦法で、日本軍は 1 対 1 で戦う一騎打ち戦法であった。
 ② 元軍は、「てつほう（火薬を詰めた陶製の玉が大きな爆発音とともに破裂するもの）」という武器を使用した。
 ③ 元軍は 2 度日本に大軍を送り込み、この 2 度にわたる元軍の襲撃を元寇といい、それぞれの戦いは文永の役（1274 年）、弘安の役（1281 年）と呼ばれた。
④ 元寇があった当時の元の皇帝はチンギス=ハン（成吉思汗）であった。

31

遺構：

- ① 名護屋城跡 **② 防塁** ③ 防人 ④ 平戸城

32

(6) 平安時代までの仏教は貴族を中心とした信仰であったが、鎌倉時代 (12~14 世紀) になって武士や民衆にも分かりやすい教えを説く新しい仏教が現れ、現代にも続いている。次の a~c の宗派と開祖 (宗祖) 並びに特徴的な教えの組み合わせのうち、正しいものだけをすべて選んでいる組み合わせを、次の①~④から選びなさい。 (3 点)

- a 浄土真宗 (一向宗) — 親鸞 — 阿弥陀仏の教えを信じれば、悪人でも仏の慈悲で救われる (悪人正機) と説いた。
- b 浄土宗 — 法然 — 南無阿弥陀仏の念仏を唱えれば、誰でも救われるという教え。
- c 法華宗 (日蓮宗) — 日蓮 — 南無妙法蓮華經の題目を唱えれば、国家も人も救われるという教え。

- ① a と b ② a と c ③ b と c ④ a と b と c

33

(7) 下記の説明の中で、下線部 a~f のうち、誤っているものはどれか。次の①~⑥から選びなさい。 (3 点)

a 足利義詮の子で、室町幕府第三代将軍足利義満は、1392 年 b 南北朝の合一を果たし、1401 年中国の明と国交を回復し c 「日本国王」として冊封を受け、d 朱印船貿易を開いて室町幕府の最盛期を現出した。e 能楽の保護や金閣寺の建立などに見られるこの時代の文化を f 北山文化という。

- ① a ② b ③ c ④ d ⑤ e ⑥ f

34

(8) この絵画は、円山応挙の描いた『長崎港図』である。中央下に扇型をした出島が正確に描かれている。出島は 1634 年に築造され、1636 年にポルトガル人が収容された。しかし、翌 1637 年から 1638 年にかけておこった a 応仁の乱の後、ポルトガル船は来航禁止となる。そこで、それまで b 唐津にあったオランダ商館が出島に移され、長崎奉行の監視下に置かれた。オランダからは c 中国産の生糸などが日本にもたらされ、日本からは銅や俵物 (煎りナマコ、干あわび、フカヒレなどの海産物) などが輸出された。また、オランダ商館長からは、江戸幕府に d オランダ風説書が提出され、それにより幕府は海外の事情を知ることができた。



問 1 上記の説明の中で、下線部 a~d のうち、誤っているものの組み合わせとして適当なものはどれか。次の①~④から選びなさい。 (3 点)

- ① a と b ② b と c ③ c と d ④ 誤っているものはない

35

問 2 オランダ商館付きの医師として1823年に来日したシーボルトが、長崎郊外に開いた塾はどれか。次の①～④から選びなさい。(3点)

- ① 気吹舎 ② 咸宜園 ③ 芝蘭堂 ④ 鳴滝塾

問 3 長崎に遊学し、オランダ人医師のもとで医学を学び、1838年に大坂に適々斎塾(適塾)を開いたのは誰か。次の①～④から選びなさい。(3点)

- ① 緒方洪庵 ② 佐久間象山 ③ 二宮尊徳 ④ 福沢諭吉

問 4 オランダから様々な技術がもたらされた長崎で生まれた高島秋帆はオランダ流の砲術を学び、それは江川太郎左衛門英龍に伝えられた。その後蘭学にも強い関心を示した江川太郎左衛門英龍が、現在の静岡県の韮山に築いたものはどれか。次の①～④から選びなさい。(3点)

- ① 台場 ② 造船所 ③ 反射炉 ④ 紡績工場

(9) 以下は伊達政宗に関連する記述である。問 1～問 3 の各問に答えなさい。

問 1 この絵画は、仙台藩主伊達政宗の命により 1613 年にメキシコ経由でヨーロッパに渡り、1620 年に帰国した伊達政宗の家臣の肖像画である。この人物は誰か。次の①～④から選びなさい。(3点)

- ① 高山右近 ② 田中勝介 ③ 支倉常長 ④ 山田長政



問 2 1590 年に伊達政宗は、豊臣秀吉と面会し秀吉に服属した。当時豊臣軍が北条軍と戦いを行っていた最中だったが、その戦いの舞台となった城はどこか。次の①～④から選びなさい。(3点)

- ① 小田原城 ② 春日山城 ③ 竹田城 ④ 松本城

問 3 伊達政宗は、藩の基盤を作るために積極的な新田開発を行った。あわせて治水事業を行うことで、米の輸送など水運も発達し、中継地点となる石巻が発達するきっかけとなった。この治水事業が行われた場所はどこか。次の①～④から選びなさい。(3点)

- ① 阿武隈川 ② 北上川 ③ 仙台港 ④ 松島湾